

## Relazione Annuale della Commissione Paritetica Docenti - Studenti

### Anno di riferimento: 2017

#### COMPOSIZIONE DELLA COMMISSIONE

La Commissione Paritetica Docenti-Studenti (d'ora in poi CPDS) è unica per l'Ateneo. Vi afferiscono i seguenti corsi:

- Gestione d'Impresa - L18
- Scienze del Turismo - L15
- Management - LM77

Di seguito la composizione:

#### COMPONENTE DOCENTI

- Paolo REVIGLIONE (Presidente)
- Riccardo TISCINI (Componente)
- Luciano HINNA (Componente)

#### COMPONENTE STUDENTI

- Cinzia CAVILLI, in rappresentanza del Corso di Laurea triennale in Scienze del Turismo;
- Matteo MONTINI, in rappresentanza del Corso di Laurea triennale in Gestione d'impresa;
- Simone MARTINI, in rappresentanza del Corso di Laurea Magistrale in Management.

La CP-DS è stata completata, nella sua attuale composizione, in data 13 maggio 2016 con Decreto rettorale n. 13/2016.

DOCENTI		STUDENTI	
Nome	CdS	Nome	CdS
Paolo Reviglione	L-15	Cinzia Cavilli	L-15
Riccardo Tiscini	L-18	Matteo Montini	L-18
Luciano Hinna	LM-77	Simone Martini	LM-77

La CPDS pertanto, come per la Relazione dello scorso anno, anche in questa occasione, non ha adottato alcuna articolazione organizzativa interna (suddivisione in sottocommissioni, ecc.) poiché la ridotta dimensione del numero di Corsi di Studio e la mobilità della componente studentesca consigliano di mantenere lo svolgimento dei lavori in seduta plenaria, anche al fine di agevolare l'acquisizione delle necessarie esperienze.

La CPDS, anche facendo tesoro delle esperienze di altri Atenei, punta fortemente sulla decisa responsabilizzazione dei CdS, richiedendo, per il futuro, uno sforzo di ricerca dati, analisi ed elaborazioni alle figure chiave dei suddetti CdS ovvero ai Coordinatori ed alle Responsabili, al Presidi di AQ, come emerge dal Verbale della prima seduta, che oltre ad approvare tale Relazione, ha inteso darsi una vision e gli obiettivi del lavoro da svolgersi

nel biennio, anche in considerazione del momento di riorganizzazione che sta attraversando l'Ateneo.

La Relazione è inserita nel contesto di AVA-Autovalutazione, Valutazione ed Accreditamento dei CdS e delle sedi universitarie, secondo la normativa nazionale e la regolamentazione dell'ANVUR.

La CPDS è stata completata, nella sua attuale composizione, in data 13 maggio 2016 con Decreto rettorale n. 13/2016.

La CPDS si è riunita il 21 dicembre 2017 in modalità telematica per l'approvazione della presente Relazione.

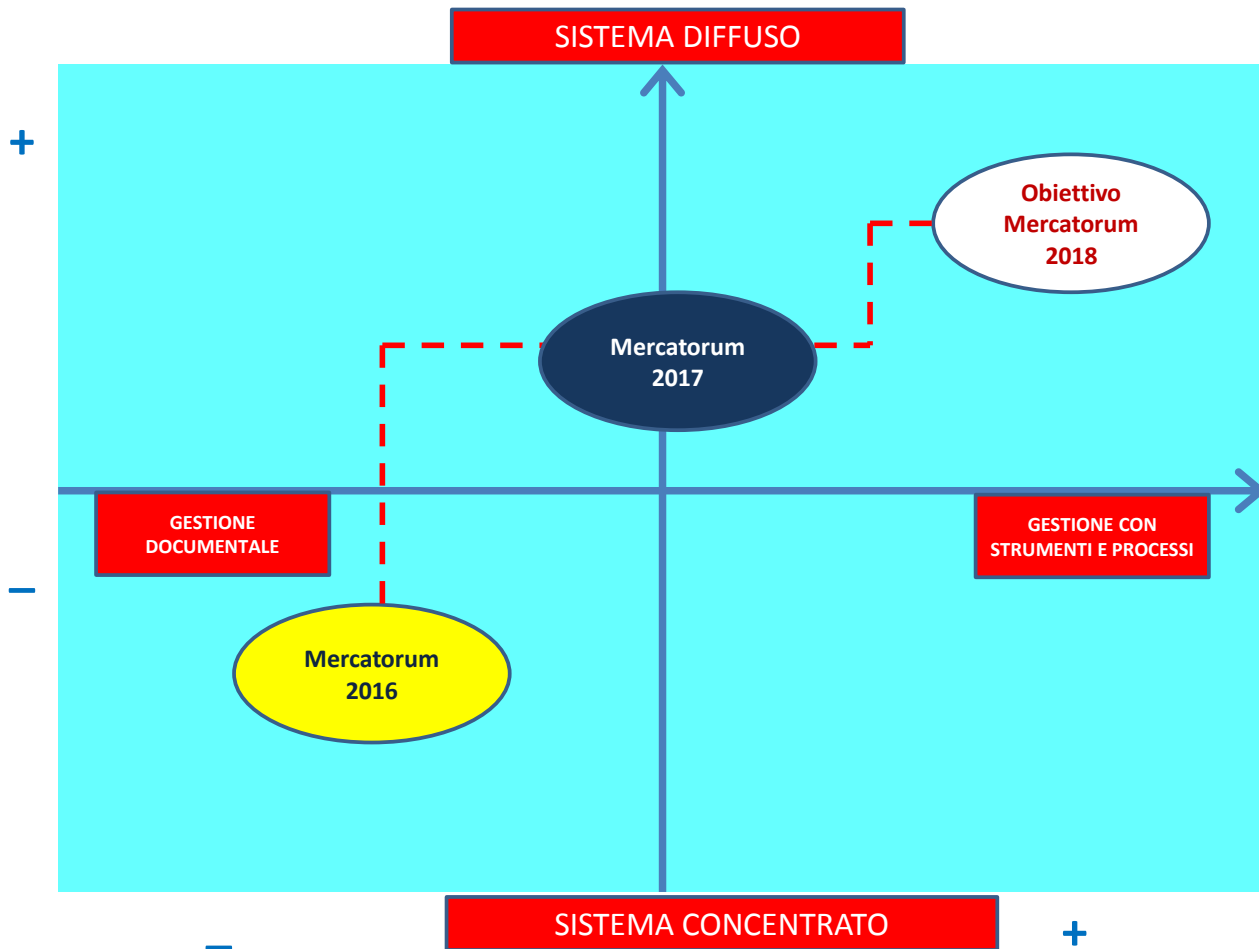
### **IMPATTO DELLA VISITA ANVUR PER IL SISTEMA DI AQ DEI CDS**

La nuova Governance insediata alla fine del 2015 ha promosso il rilancio della cultura della qualità in Mercatorum come cardine dello sviluppo dell'Ateneo in tutte le sue attività.

Un passo importante, è stato rappresentato dall'approvazione del Piano Triennale, conseguente al Piano Industriale necessario per il rilancio economico dell'Ateneo, avvenuta il 7 dicembre 2016 e dall'emanazione del Documento di Politica della Qualità.

Su impulso del PQA e del Nucleo di valutazione, tutti i documenti programmatici sono ora disponibili: è stato infatti creata una sezione del Sito di Ateneo dedicata all'AQ cui si accede dalla home page (<http://www.unimercatorum.it/assicurazione-qualita>)

La mappa che segue, sulla base delle Fonti consultate e delle audizioni effettuate, illustra il cambiamento di vision e strategia riguardo la gestione del sistema documentale AVA.



Oggi Mercatorum è collocata nel box blu il che dimostra come il Sistema AQ sia diffuso e si avvalga già di strumenti e processi. Il diagramma mette in luce sinteticamente come Mercatorum sia passata da una produzione aggiuntiva di documenti a supporto del sistema AVA, fortemente centralizzata, ad una diffusione di tali documenti a tutti gli Organi coinvolti direttamente ed indirettamente nell'AQ della didattica e della ricerca e terza missione. Inoltre sono stati progettati e messi in uso numerosi strumenti e processi a sostegno come strumenti di monitoraggio, checklist e procedure di assicurazione della qualità che stanno sostituendo la produzione documentale verso un approccio direttamente operativo e costantemente verificabile.

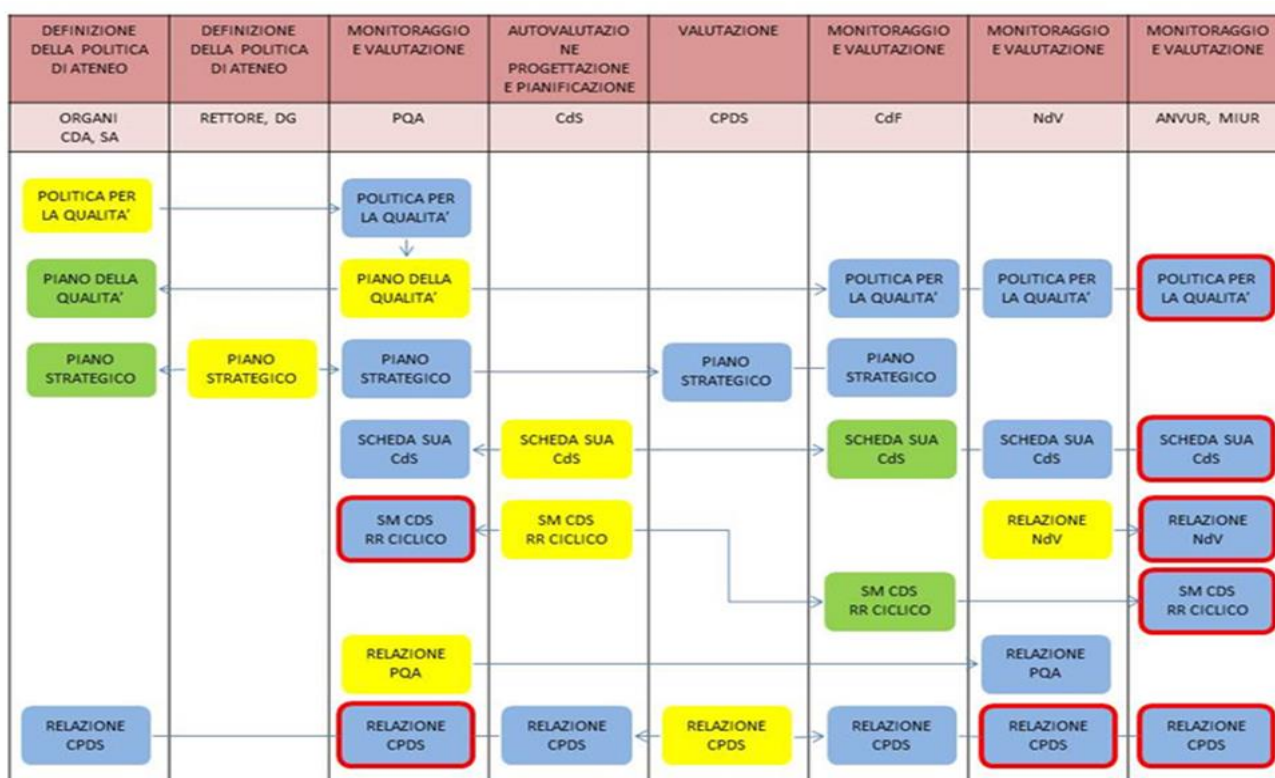
Nel prossimo futuro l'obiettivo dichiarato è quello di sostituire completamente la produzione documentale aggiuntiva a supporto del sistema AVA con strumenti di monitoraggio e procedure ad hoc. Nel 2018 la diffusione di questi strumenti sarà totale ed ogni processo che coinvolga direttamente o indirettamente l'assicurazione della qualità della didattica e della ricerca e terza missione sarà puntualmente monitorato e verificabile.

Il 26, 27, 28 e 29 settembre 2017 l'Ateneo ha ricevuto la visita della Commissione di Esperti di Valutazione designata dall'ANVUR. L'occasione è stata particolarmente propizia e funzionale alla implementazione dei principali processi sensibili dell'Università ed ha permesso di elaborare nuovi strumenti di monitoraggio e procedure ad hoc per migliorare sensibilmente la gestione delle azioni chiave e definire gli indicatori di performance misurabili e puntuali.

L'esito della Visita è atteso per la fine dell'anno: in fase di "restituzione" dei primi esiti all'Ateneo la Commissione, in data 29 settembre u.s., ne ha sottolineato il buon funzionamento e l'esistenza di una mission distintiva.

Il forte impegno, profuso nell'ottenere il migliore degli esiti dall'organo di valutazione, ha portato l'Ateneo verso una gestione efficace ed efficiente e dato strumenti operativi importanti ai fini dell'assicurazione della qualità della didattica e della ricerca e terza missione.

Lo schema che segue dà conto della modalità di funzionamento del Sistema di AQ in Ateneo.



### APPROCCIO METODOLOGICO DEL DOCUMENTO

Il presente documento è coerente con le indicazioni per la Relazione della CPDS contenute nelle Linee Guida AVA vigenti emanate in data 10 agosto 2017.

Tuttavia la CPDS ha ritenuto opportuno riportare in allegato un quadro sinottico delle aree di criticità registrate lo scorso anno, complete di uno stato di avanzamento delle soluzioni.

La Relazione 2017 per ogni CDS è articolata secondo le indicazioni ANVUR che seguono:

<b>Quadro</b>	<b>Oggetto</b>
A	<i>Analisi e proposte su gestione e utilizzo dei questionari relativi alla soddisfazione degli studenti</i>
B	<i>Analisi e proposte in merito a materiali e ausili didattici, laboratori, aule, attrezzature, in relazione al raggiungimento degli obiettivi di apprendimento al livello desiderato</i>
C	<i>Analisi e proposte sulla validità dei metodi di accertamento delle conoscenze e abilità acquisite dagli studenti in relazione ai risultati di apprendimento attesi</i>
D	<i>Analisi e proposte sulla completezza e sull'efficacia del Monitoraggio annuale e del Riesame ciclico</i>
E	<i>Analisi e proposte sull'effettiva disponibilità e correttezza delle informazioni fornite nelle parti pubbliche della SUA-CdS</i>
F	<i>Ulteriori proposte di miglioramento</i>

## **CORSO DI LAUREA "GESTIONE DI IMPRESA" L18**

### **A. Analisi e proposte su gestione e utilizzo dei questionari relativi alla soddisfazione degli studenti**

#### **Eventuali criticità**

La CPDS ritiene che il livello di comunicazione interna e di analisi dei dati della rilevazione delle opinioni sia ancora da sviluppare ulteriormente, anche con riferimento al senso di responsabilità degli studenti nella compilazione.

Esiste in piattaforma un applicativo che rilascia i dati delle opinioni ma allo stato i risultati non sono oggetto di un momento di condivisione strutturato e di una successiva analisi approfondita da parte degli Organi di vertice.

Per ciò che attiene alle rilevazioni dei laureati invece occorre progettare degli strumenti di analisi ad hoc, coerenti con il target di studenti.

DA costruire la rilevazione delle opinioni sulla Didattica interattiva in fase ormai di piena strutturazione.

Le considerazioni contenute nella precedente Relazione sono state tenute in conto e se ne dà evidenza nell'Allegato al presente documento.

#### **Eventuali proposte di miglioramento**

La CPDS propone le seguenti azioni:

- ➔ Strutturazione di un momento di condivisione prima nei CdS e successivamente nella Commissione paritetica grazie a una giornata di ascolto aperta a tutte le componenti accademiche;
- ➔ Un momento informativo preventivo con gli studenti per responsabilizzarli; sull'importanza di una responsabile compilazione dei questionari;
- ➔ La riprogettazione degli strumenti per le opinioni dei laureandi e laureati;
- ➔ Inserimento nella rilevazione di domande ad hoc sulla Didattica Interattiva.

#### **Eventuali ulteriori segnalazioni / osservazioni pervenute dalla comunità studentesca in merito al quadro di riferimento**

Nessuna segnalazione

#### **Fonti documentali di riferimento**

- Quadro B6 - Opinioni studenti della SUA-CdS 2016-17
- Quadro B7 - Opinioni laureati della SUA-CdS 2016-17
- Segnalazioni provenienti da docenti, studenti, interlocutori esterni
- Suggerimenti raccolti durante la Visita ANVUR

- Documentazione sottomessa alla CEV

**B. Analisi e proposte su materiali e ausili didattici, laboratori, aule, attrezzature, in relazione al potenziale raggiungimento degli obiettivi di apprendimento al livello desiderato**

**Eventuali criticità**

Nel corso del 2017 si sono registrati dei problemi con la Didattica Interattiva, che sembrano risolti.

Relativamente alla Didattica Interattiva va fatto uno sforzo di comunicazione e avvicinamento verso gli studenti per far cogliere la portata innovativa. Positivo è stato il recente Decreto Rettorale che ha introdotto la premialità.

Resta la carenza della Biblioteca on line, su cui la CPDS ha avuto assicurazioni dall'Ateneo che nel 2018 saranno effettuato investimenti adeguati

**Eventuali proposte di miglioramento**

La CPDS propone queste azioni:

- ➔ Monitoraggio delle tecniche della Didattica interattiva
- ➔ Introduzione di un colloquio iniziale di orientamento, successivo al test di ingresso da svolgersi nelle sedi di esame;
- ➔ Avvio di un piano di comunicazione strutturata verso gli studenti sulla Didattica Interattiva;
- ➔ Effettivo avvio a una biblioteca on line per gli studenti

**Eventuali ulteriori segnalazioni / osservazioni pervenute dalla comunità studentesca in merito al quadro di riferimento**

Nessuna segnalazione

**Fonti documentali di riferimento**

- Quadro B6 - Opinioni studenti della SUA-CdS 2016-17
- Quadro B7 - Opinioni laureati della SUA-CdS 2016-17
- Segnalazioni provenienti da docenti, studenti, interlocutori esterni
- Suggerimenti raccolti durante la Visita ANVUR
- Documentazione sottomessa alla CEV

**C. Analisi e proposte sulla validità dei metodi di accertamento delle conoscenze e abilità acquisite dagli studenti in relazione ai risultati di apprendimento attesi**

**Eventuali criticità**

La CPDS ritiene che il livello di comunicazione delle conoscenze in ingresso sia più che adeguato ma

che forse occorre strutturare un momento iniziale di dialogo con la struttura didattica. Il recupero avviene attraverso un corso OFA di recente progettazione.

I test sono stati riprogettati e il Riesame ciclico ne dà conto. Il materiale didattico è più che esaustivo

L'area critica è rappresentata dalla Didattica Interattiva su cui va fatto uno sforzo di comunicazione e avvicinamento verso gli studenti per far cogliere la portata innovativa. Positivo è stato il recente Decreto Rettorale che ha introdotto la premialità.

Sul fronte degli esami si può notare come sia stato fatto uno sforzo in termini di dettaglio delle schede di insegnamento, ma ancora da migliorare è la parte di descrizione dei metodi di accertamento in ordine dal livello di conoscenze attese

Le modalità di verifica appaiono consone ad accertare il livello di conoscenze e competenze.

#### **Eventuali proposte di miglioramento**

La CPDS propone le seguenti azioni:

- Introduzione di un colloquio iniziale di orientamento, successivo al test di ingresso da svolgersi nelle sedi di esame;
- Avvio di un piano di comunicazione strutturata verso gli studenti sulla Didattica Interattiva;
- Approfondimento nelle schede insegnamento della descrizione delle conoscenze attese

#### **Eventuali ulteriori segnalazioni / osservazioni pervenute dalla comunità studentesca in merito al quadro di riferimento**

Nessuna segnalazione

#### **Fonti documentali di riferimento**

- Quadri A3.a - Conoscenze richieste per l'ammissione e A3.b - Modalità di ammissione - SUA-CdS 2016-17.
- Quadro B6 - Opinioni studenti della SUA-CdS 2016-17
- Quadro B7 - Opinioni laureati della SUA-CdS 2016-17
- Segnalazioni provenienti da docenti, studenti, interlocutori esterni
- Suggestimenti raccolti durante la Visita ANVUR
- Documentazione sottomessa alla CEV
- Schede di insegnamento, sito web del
- Risultati della rilevazione dell'opinione studenti

### **D. Analisi e proposte su completezza ed efficacia del Riesame annuale e del Riesame ciclico**

#### **Eventuali criticità**

La CPDS prende atto del livello di approfondimento del Riesame Ciclico e dell'analiticità delle suggestioni espresse anche in termini di valutazione dell'efficacia



### **Eventuali proposte di miglioramento**

La CPDS propone la seguente azione:

- ➔ Monitoraggio semestrale dello stato di risoluzione delle proposte

### **Eventuali ulteriori segnalazioni / osservazioni pervenute dalla comunità studentesca in merito al quadro di riferimento**

Nessuna segnalazione

### **Fonti documentali di riferimento**

- Rapporto di Riesame Ciclico
- Scheda di Monitoraggio Annuale

## **E. Analisi e proposte su effettiva disponibilità e correttezza delle informazioni fornite nelle parti pubbliche della SUACdS**

La CPDS ritiene che il recente adeguamento della Scheda SUA abbia contribuito a definire in maniera più dettagliata i Descrittori di Dublino. Si inserisce in tale prospettiva anche il nuovo format delle schede insegnamento.

Le consultazioni invece necessitano di una maggiore strutturazione e auspica che venga colmata l'assenza del Comitato di Indirizzo.

Il sito Web riporta la Scheda SUA ma sarebbe necessario trovare nel sito uno spazio ulteriore per descrivere i profili in uscita.

### **Eventuali proposte di miglioramento**

La CPDS propone queste azioni:

- Ampliamento del carattere distintivo del Corso nel sito Web di Ateneo
- Strutturazione del Comitato di Indirizzo

### **Eventuali ulteriori segnalazioni / osservazioni pervenute dalla comunità studentesca in merito al quadro di riferimento**

Nessuna segnalazione

### **Fonti documentali di riferimento**

- Quadri A1.a, A1.b, A2, A2.a, A2.b, A4.a, A4.b, A4.c, B1.a della SUA-CdS 2016-17
- Quadro "Il CdS in breve" (sezione "Presentazione") della SUA-CdS 2017-18.
- Segnalazioni provenienti da docenti, studenti, interlocutori esterni
- Suggerimenti raccolti durante la Visita ANVUR
- Documentazione sottomessa alla CEV
- Schede di insegnamento, sito web del
- Risultati della rilevazione dell'opinione studenti

## CORSO DI LAUREA "SCIENZE DEL TURISMO"

### L15

#### A. Analisi e proposte su gestione e utilizzo dei questionari relativi alla soddisfazione degli studenti

##### Eventuali criticità

La CPDS ritiene che il livello di comunicazione interna e di analisi dei dati della rilevazione delle opinioni sia ancora da sviluppare ulteriormente, anche con riferimento al senso di responsabilità degli studenti nella compilazione.

Esiste in piattaforma un applicativo che rilascia i dati delle opinioni ma allo stato i risultati non sono oggetto di un momento di condivisione strutturato e di una successiva analisi approfondita da parte degli Organi di vertice.

Per ciò che attiene alle rilevazioni dei laureati invece occorre progettare degli strumenti di analisi ad hoc, coerenti con il target di studenti.

DA costruire la rilevazione delle opinioni sulla Didattica interattiva in fase ormai di piena strutturazione.

Le considerazioni contenute nella precedente Relazione sono state tenute in conto e se ne dà evidenza nell'Allegato al presente documento.

##### Eventuali proposte di miglioramento

La CPDS propone le seguenti azioni:

- ➔ Strutturazione di un momento di condivisione prima nei CdS e successivamente nella Commissione paritetica grazie a una giornata di ascolto aperta a tutte le componenti accademiche;
- ➔ Un momento informativo preventivo con gli studenti per responsabilizzarli; sull'importanza di una responsabile compilazione dei questionari;
- ➔ La riprogettazione degli strumenti per le opinioni dei laureandi e laureati;
- ➔ Inserimento nella rilevazione di domande ad hoc sulla Didattica Interattiva.

##### Eventuali ulteriori segnalazioni / osservazioni pervenute dalla comunità studentesca in merito al quadro di riferimento

Nessuna segnalazione

##### Fonti documentali di riferimento

- Quadro B6 - Opinioni studenti della SUA-CdS 2016-17
- Quadro B7 - Opinioni laureati della SUA-CdS 2016-17
- Segnalazioni provenienti da docenti, studenti, interlocutori esterni
- Suggerimenti raccolti durante la Visita ANVUR

- Documentazione sottomessa alla CEV

**B. Analisi e proposte su materiali e ausili didattici, laboratori, aule, attrezzature, in relazione al potenziale raggiungimento degli obiettivi di apprendimento al livello desiderato**

**Eventuali criticità**

Nel corso del 2017 si sono registrati dei problemi con la Didattica Interattiva, che sembrano risolti.

Relativamente alla Didattica Interattiva va fatto uno sforzo di comunicazione e avvicinamento verso gli studenti per far cogliere la portata innovativa. Positivo è stato il recente Decreto Rettorale che ha introdotto la premialità.

Resta la carenza della Biblioteca on line, su cui la CPDS ha avuto assicurazioni dall'Ateneo che nel 2018 saranno effettuato investimenti adeguati

**Eventuali proposte di miglioramento**

La CPDS propone queste azioni:

- ➔ Monitoraggio delle technicalità della Didattica interattiva
- ➔ Introduzione di un colloquio iniziale di orientamento, successivo al test di ingresso da svolgersi nelle sedi di esame;
- ➔ Avvio di un piano di comunicazione strutturata verso gli studenti sulla Didattica Interattiva;
- ➔ Effettivo avvio a una biblioteca on line per gli studenti

**Eventuali ulteriori segnalazioni / osservazioni pervenute dalla comunità studentesca in merito al quadro di riferimento**

Nessuna segnalazione

**Fonti documentali di riferimento**

- Quadro B6 - Opinioni studenti della SUA-CdS 2016-17
- Quadro B7 - Opinioni laureati della SUA-CdS 2016-17
- Segnalazioni provenienti da docenti, studenti, interlocutori esterni
- Suggerimenti raccolti durante la Visita ANVUR
- Documentazione sottomessa alla CEV

**C. Analisi e proposte sulla validità dei metodi di accertamento delle conoscenze e abilità acquisite dagli studenti in relazione ai risultati di apprendimento attesi**

**Eventuali criticità**

La CPDS ritiene che il livello di comunicazione delle conoscenze in ingresso sia più che adeguato ma

che forse occorre strutturare un momento iniziale di dialogo con la struttura didattica. Il recupero avviene attraverso un corso OFA di recente progettazione.

I test sono stati riprogettati e il Riesame ciclico ne dà conto. Il materiale didattico è più che esaustivo

L'area critica è rappresentata dalla Didattica Interattiva su cui va fatto uno sforzo di comunicazione e avvicinamento verso gli studenti per far cogliere la portata innovativa. Positivo è stato il recente Decreto Rettorale che ha introdotto la premialità.

Sul fronte degli esami si può notare come sia stato fatto uno sforzo in termini di dettaglio delle schede di insegnamento, ma ancora da migliorare è la parte di descrizione dei metodi di accertamento in ordine dal livello di conoscenze attese

Le modalità di verifica appaiono consone ad accertare il livello di conoscenze e competenze

Si segnala la criticità che la figura professionale formata non è stata modificata nella parte ordinamentale della Scheda SUA in coerenza con le modifiche del Corso di Studi e in coerenza con il documento "Analisi della Domanda" redatto come allegato della SUA 2017-2018.

#### **Eventuali proposte di miglioramento**

La CPDS propone le seguenti azioni:

- Introduzione di un colloquio iniziale di orientamento, successivo al test di ingresso da svolgersi nelle sedi di esame;
- Avvio di un piano di comunicazione strutturata verso gli studenti sulla Didattica Interattiva;
- Approfondimento nelle schede insegnamento della descrizione delle conoscenze attese
- Modifica della figura professionale di riferimento nella parte ordinamentale della Scheda SUA

#### **Eventuali ulteriori segnalazioni / osservazioni pervenute dalla comunità studentesca in merito al quadro di riferimento**

Nessuna segnalazione

#### **Fonti documentali di riferimento**

- Quadri A3.a - Conoscenze richieste per l'ammissione e A3.b - Modalità di ammissione - SUA-CdS 2016-17.
- Quadro B6 - Opinioni studenti della SUA-CdS 2016-17
- Quadro B7 - Opinioni laureati della SUA-CdS 2016-17
- Segnalazioni provenienti da docenti, studenti, interlocutori esterni
- Suggerimenti raccolti durante la Visita ANVUR
- Documentazione sottomessa alla CEV
- Schede di insegnamento, sito web del
- Risultati della rilevazione dell'opinione studenti

### **D. Analisi e proposte su completezza ed efficacia del Riesame annuale e del Riesame ciclico**

### **Eventuali criticità**

La CPDS prende atto del livello di approfondimento del Riesame Ciclico e dell'analiticità delle suggestioni espresse anche in termini di valutazione dell'efficacia

### **Eventuali proposte di miglioramento**

La CPDS propone la seguente azione:

- ➔ Monitoraggio semestrale dello stato di risoluzione delle proposte

### **Eventuali ulteriori segnalazioni / osservazioni pervenute dalla comunità studentesca in merito al quadro di riferimento**

Nessuna segnalazione

### **Fonti documentali di riferimento**

- Rapporto di Riesame Ciclico
- Scheda di Monitoraggio Annuale

## **E. Analisi e proposte su effettiva disponibilità e correttezza delle informazioni fornite nelle parti pubbliche della SUACdS**

La CPDS ritiene che il recente adeguamento della Scheda SUA abbia contribuito a definire in maniera più dettagliata i Descrittori di Dublino. Si inserisce in tale prospettiva anche il nuovo format delle schede insegnamento.

Le consultazioni invece necessitano di una maggiore strutturazione e auspica che venga colmata l'assenza del Comitato di Indirizzo.

Il sito Web riporta la Scheda SUA ma sarebbe necessario trovare nel sito uno spazio ulteriore per descrivere i profili in uscita.

### **Eventuali proposte di miglioramento**

La CPDS propone queste azioni:

- Ampliamento del carattere distintivo del Corso nel sito Web di Ateneo
- Strutturazione del Comitato di Indirizzo

### **Eventuali ulteriori segnalazioni / osservazioni pervenute dalla comunità studentesca in merito al quadro di riferimento**

Nessuna segnalazione

### **Fonti documentali di riferimento**

- Quadri A1.a, A1.b, A2, A2.a, A2.b, A4.a, A4.b, A4.c, B1.a della SUA-CdS 2016-17
- Quadro "Il CdS in breve" (sezione "Presentazione") della SUA-CdS 2017-18.
- Segnalazioni provenienti da docenti, studenti, interlocutori esterni
- Suggerimenti raccolti durante la Visita ANVUR

- Documentazione sottomessa alla CEV
- Schede di insegnamento, sito web del
- Risultati della rilevazione dell'opinione studenti

## CORSO DI LAUREA “ MANAGEMENT”

### LM77

#### A. Analisi e proposte su gestione e utilizzo dei questionari relativi alla soddisfazione degli studenti

##### Eventuali criticità

La CPDS ritiene che il livello di comunicazione interna e di analisi dei dati della rilevazione delle opinioni sia ancora da sviluppare ulteriormente, anche con riferimento al senso di responsabilità degli studenti nella compilazione.

Esiste in piattaforma un applicativo che rilascia i dati delle opinioni ma allo stato i risultati non sono oggetto di un momento di condivisione strutturato e di una successiva analisi approfondita da parte degli Organi di vertice.

Per ciò che attiene alle rilevazioni dei laureati invece occorre progettare degli strumenti di analisi ad hoc, coerenti con il target di studenti.

DA costruire la rilevazione delle opinioni sulla Didattica interattiva in fase ormai di piena strutturazione.

Le considerazioni contenute nella precedente Relazione sono state tenute in conto e se ne dà evidenza nell'Allegato al presente documento.

##### Eventuali proposte di miglioramento

La CPDS propone le seguenti azioni:

- ➔ Strutturazione di un momento di condivisione prima nei CdS e successivamente nella Commissione paritetica grazie a una giornata di ascolto aperta a tutte le componenti accademiche;
- ➔ Un momento informativo preventivo con gli studenti per responsabilizzarli; sull'importanza di una responsabile compilazione dei questionari;
- ➔ La riprogettazione degli strumenti per le opinioni dei laureandi e laureati;
- ➔ Inserimento nella rilevazione di domande ad hoc sulla Didattica Interattiva.

##### Eventuali ulteriori segnalazioni / osservazioni pervenute dalla comunità studentesca in merito al quadro di riferimento

Nessuna segnalazione

##### Fonti documentali di riferimento

- Quadro B6 - Opinioni studenti della SUA-CdS 2016-17
- Quadro B7 - Opinioni laureati della SUA-CdS 2016-17
- Segnalazioni provenienti da docenti, studenti, interlocutori esterni
- Suggestimenti raccolti durante la Visita ANVUR

- Documentazione sottomessa alla CEV

## **B. Analisi e proposte su materiali e ausili didattici, laboratori, aule, attrezzature, in relazione al potenziale raggiungimento degli obiettivi di apprendimento al livello desiderato**

### **Eventuali criticità**

Nel corso del 2017 si sono registrati dei problemi con la Didattica Interattiva, che sembrano risolti.

Relativamente alla Didattica Interattiva va fatto uno sforzo di comunicazione e avvicinamento verso gli studenti per far cogliere la portata innovativa. Positivo è stato il recente Decreto Rettorale che ha introdotto la premialità.

Resta la carenza della Biblioteca on line, su cui la CPDS ha avuto assicurazioni dall'Ateneo che nel 2018 saranno effettuato investimenti adeguati

### **Eventuali proposte di miglioramento**

La CPDS propone queste azioni:

- ➔ Monitoraggio delle tecniche della Didattica interattiva
- ➔ Introduzione di un colloquio iniziale di orientamento, successivo al test di ingresso da svolgersi nelle sedi di esame;
- ➔ Avvio di un piano di comunicazione strutturata verso gli studenti sulla Didattica Interattiva;
- ➔ Effettivo avvio a una biblioteca on line per gli studenti

### **Eventuali ulteriori segnalazioni / osservazioni pervenute dalla comunità studentesca in merito al quadro di riferimento**

Nessuna segnalazione

### **Fonti documentali di riferimento**

- Quadro B6 - Opinioni studenti della SUA-CdS 2016-17
- Quadro B7 - Opinioni laureati della SUA-CdS 2016-17
- Segnalazioni provenienti da docenti, studenti, interlocutori esterni
- Suggerimenti raccolti durante la Visita ANVUR
- Documentazione sottomessa alla CEV

## **C. Analisi e proposte sulla validità dei metodi di accertamento delle conoscenze e abilità acquisite dagli studenti in relazione ai risultati di apprendimento attesi**

### **Eventuali criticità**

La CPDS ritiene che il livello di comunicazione delle conoscenze in ingresso sia più che adeguato ma che forse occorre strutturare un momento iniziale di dialogo con la struttura didattica. Il recupero avviene attraverso un corso OFA di recente progettazione.



I test sono stati riprogettati e il Riesame ciclico ne dà conto. Il materiale didattico è più che esaustivo. L'area critica è rappresentata dalla Didattica Interattiva su cui va fatto uno sforzo di comunicazione e avvicinamento verso gli studenti per far cogliere la portata innovativa. Positivo è stato il recente Decreto Rettorale che ha introdotto la premialità.

Sul fronte degli esami si può notare come sia stato fatto uno sforzo in termini di dettaglio delle schede di insegnamento, ma ancora da migliorare è la parte di descrizione dei metodi di accertamento in ordine dal livello di conoscenze attese.

Le modalità di verifica appaiono consone ad accertare il livello di conoscenze e competenze anche per le Tesi di Laurea, grazie al nuovo Regolamento che chiarisce bene la differenza tra Tesi di Laurea Triennale e Tesi di Laurea Magistrale..

#### **Eventuali proposte di miglioramento**

La CPDS propone le seguenti azioni:

- Introduzione di un colloquio iniziale di orientamento, successivo al test di ingresso da svolgersi nelle sedi di esame;
- Avvio di un piano di comunicazione strutturata verso gli studenti sulla Didattica Interattiva;
- Approfondimento nelle schede insegnamento della descrizione delle conoscenze attese
- Monitoraggio nuovo Regolamento Tesi Esam

#### **Eventuali ulteriori segnalazioni / osservazioni pervenute dalla comunità studentesca in merito al quadro di riferimento**

Nessuna segnalazione

#### **Fonti documentali di riferimento**

- Quadri A3.a - Conoscenze richieste per l'ammissione e A3.b - Modalità di ammissione - SUA-CdS 2016-17.
- Quadro B6 - Opinioni studenti della SUA-CdS 2016-17
- Quadro B7 - Opinioni laureati della SUA-CdS 2016-17
- Segnalazioni provenienti da docenti, studenti, interlocutori esterni
- Suggerimenti raccolti durante la Visita ANVUR
- Documentazione sottomessa alla CEV
- Schede di insegnamento, sito web del
- Risultati della rilevazione dell'opinione studenti

### **D. Analisi e proposte su completezza ed efficacia del Riesame annuale e del Riesame ciclico**

#### **Eventuali criticità**

La CPDS prende atto del livello di approfondimento del Riesame Ciclico e dell'analiticità delle suggestioni espresse anche in termini di valutazione dell'efficacia

### **Eventuali proposte di miglioramento**

La CPDS propone la seguente azione:

- ➔ Monitoraggio semestrale dello stato di risoluzione delle proposte

### **Eventuali ulteriori segnalazioni / osservazioni pervenute dalla comunità studentesca in merito al quadro di riferimento**

Nessuna segnalazione

### **Fonti documentali di riferimento**

- Rapporto di Riesame Ciclico
- Scheda di Monitoraggio Annuale

## **E. Analisi e proposte su effettiva disponibilità e correttezza delle informazioni fornite nelle parti pubbliche della SUACdS**

La CPDS ritiene che il recente adeguamento della Scheda SUA abbia contribuito a definire in maniera più dettagliata i Descrittori di Dublino. Si inserisce in tale prospettiva anche il nuovo format delle schede insegnamento.

Le consultazioni invece necessitano di una maggiore strutturazione e auspica che venga colmata l'assenza del Comitato di Indirizzo.

Il sito Web riporta la Scheda SUA ma sarebbe necessario trovare nel sito uno spazio ulteriore per descrivere i profili in uscita.

### **Eventuali proposte di miglioramento**

La CPDS propone queste azioni:

- Ampliamento del carattere distintivo del Corso nel sito Web di Ateneo
- Strutturazione del Comitato di Indirizzo

### **Eventuali ulteriori segnalazioni / osservazioni pervenute dalla comunità studentesca in merito al quadro di riferimento**

Nessuna segnalazione

### **Fonti documentali di riferimento**

- Quadri A1.a, A1.b, A2, A2.a, A2.b, A4.a, A4.b, A4.c, B1.a della SUA-CdS 2016-17
- Quadro "Il CdS in breve" (sezione "Presentazione") della SUA-CdS 2017-18.
- Segnalazioni provenienti da docenti, studenti, interlocutori esterni
- Suggerimenti raccolti durante la Visita ANVUR
- Documentazione sottomessa alla CEV
- Schede di insegnamento, sito web del
- Risultati della rilevazione dell'opinione studenti

**Allegati:**

➤ **Stato Avanzamento Criticità 2016**

## Stato Avanzamento criticità 2016

Si illustrano, in relazione alle conclusioni sullo stato d'avanzamento delle criticità rilevate nella Relazione 2016, lo stato delle azioni.

Analisi	Criticità emerse	Suggerimenti	Stato di avanzamento
E' stata potenziata l'attività di orientamento.	L'attività di orientamento è stata soprattutto volta a motivi commerciali.	L'orientamento deve essere reimpostato secondo canoni più didattici.	➔ In via di risoluzione Sono stati sviluppati idonei strumenti tra cui un Gioco Didattico
Con il passaggio alla nuova piattaforma e-learning è stata ulteriormente proceduralizzato il test di ingresso	Nel sentito comune il potenziale studente lo considera una barriera all'ingresso	Comunicare il più ampiamente possibile che il test non è una barriera all'ingresso. Rivedere il Regolamento di riferimento e individuare le modalità per sanare i debiti rilevati con il test di ingresso.	➔ Risolta Il test di ingresso è stato riformulato

Analisi	Criticità emerse	Suggerimenti	Stato di avanzamento
Con il passaggio alla nuova piattaforma e-learning l'attività del tutor è stata particolarmente utile nel supportare efficacemente gli studenti nell'accompagnamento allo studio.	Il passaggio alla nuova piattaforma ha condizionato l'attività di tutoraggio rendendola non sempre efficace quando era necessario. Inoltre, il numero esiguo di tutor (4) ha ulteriormente rappresentato una criticità	Aumentare il numero dei tutor seguendo i dettami del DM 987/2016.	→ Risolta Nella Scheda SUA 2017-2018 sono aumentati di n. 1 unità per corso di Studio e sono superiori ai minimi di cui al DM 987/2016. Sono stati anche inseriti i tutor disciplinari con dottorato
Assenza di analisi critica e ricerca orientata allo studio	Non ancora istituita la Biblioteca	Dare impulso all'istituzione di una Biblioteca (anche virtuale) Strutturare un servizio di accesso alle banche dati	→ In via di risoluzione Redatto un progetto di fattibilità e stanziati fondi in Bilancio
Disponibilità di spazi ed aule	Aule e spazi non utilizzati (n.b. l'Università telematica non favorisce la presenza fisica)	Dare impulso alla presenza fisica degli studenti anche in modalità virtuale, valorizzando le sedi delle Camere di Commercio	→ Non risolta. Di difficile soluzione
Nel corso del 2016 potenziate le sedi d'esame in modalità scritta e orale (Milano e Roma).	In ordine alla riformulazione dei programmi didattici, è stata riscontrata la difficoltà della predisposizione delle prove	Eliminare il più possibile le differenti tipologie di materiale didattico e uniformarlo quanto prima.	→ Risolta Effettuato il cambio di Coorte con aggiornamento ai materiali più recenti

Analisi	Criticità emerse	Suggerimenti	Stato di avanzamento
	scritte, in riferimento soprattutto alla variegata tipologia di materiali didattici (old, codici diversi.).	Prevedere appelli straordinari per i fuori corso Definire un timing in cui i vecchi corsi saranno sostituiti dai nuovi.	
Nel mese di novembre 2016 sono state definite le nuove sedi d'esame. Saranno 8 sull'intero territorio nazionale (Torino, Milano, Roma, Bari, Pagani, Bologna, Palermo, Napoli). E' stato adottato un nuovo Regolamento per gli esami	Non ancora valutabili: i primi esami con la nuova strutturazione si svolgeranno a gennaio 2017.	Attività di controllo costante sull'efficacia e il buon funzionamento delle procedure relative agli esami fuori sede.	➔ In via di risoluzione Le nuove sedi stanno contribuendo alla crescita degli iscritti
Si riporta di seguito quanto contenuto nella Relazione del Nucleo I Parte " <i>gran parte degli studenti cita, senza obbligo di scelta, la qualità dei servizi amministrativi e di segreteria e l'assistenza e la disponibilità dei tutor come fattori che hanno contribuito al successo del proprio progetto accademico (92% dei feedback per entrambi gli aspetti). Questo dato registra un incremento significativo di +12% rispetto alla rilevazione precedente</i> ".	Con le attività relative al passaggio della nuova piattaforma la segreteria studenti è stata sollecitata su attività non strettamente di competenza	Garantire una più efficace relazione tra segreteria e supporto tecnico per velocizzare i tempi di risoluzione delle problematiche segnalate dagli studenti.	➔ In via di risoluzione Potenziate anche le risorse di personale non docente

Analisi	Criticità emerse	Suggerimenti	Stato di avanzamento
<p>L'ufficio stage/tirocini, considerato il target di riferimento ancora composto per la maggior parte da studenti che lavorano, ha attivato numero esiguo di tirocini.</p>	<p>La maggior parte delle Convenzioni dedicate ai tirocini è stata attivata soprattutto presso Studi Commercialisti, questo anche in riferimento alla Convenzione in essere con l'Ordine Commercialisti.</p>	<p>Dare impulso all'ufficio stage/tirocini, anche in riferimento a quanto si è prefissato l'Ateneo con la formula "stage garantito". Considerato che l'età media del target degli studenti si sta abbassando, già il Manifesto degli Studio A.A. 2015/2016 conteneva un importante impulso alla fase di orientamento e placement.</p>	<p>➔ Risolta Strutturata una procedura ad hoc</p>
<p>Al CdF è stata inoltrata la Relazione I parte del Nucleo relativa alla opinione degli studenti frequentanti. Il Consiglio di Facoltà, al fine del miglioramento e delle azioni correttive, ha invitato tutti i docenti ad una collaborazione più fattiva in particolare modo nei confronti dei Coordinatori dei Corsi di Laurea</p>	<p>L'attività dei Coordinatori dei Corsi di Laurea è stata molto condizionata dal passaggio alla nuova piattaforma e da una disponibilità limitata di dati. L'analisi critica è ancora svolta collegialmente dal Consiglio di Facoltà nella sua interezza.</p>	<p>Dare impulso ad un'attività più autonoma dei vari Corsi di Laurea e relativi Coordinatori di Laurea</p>	<p>➔ Risolta Cresciuta la consapevolezza dei CdS grazie anche ai mercoledì della Qualità e ai Seminari "Aspettando l'ANVUR" promossi dal Rettore</p>
<p>Il Consiglio di Facoltà nel 2016 non ha ampiamente discusso della Relazione della CPDS del 2015 pur avendo in ogni CdS affrontato le problematiche</p>	<p>Una sensibilità ancora non spiccata sul tema della Qualità.</p>	<p>Ampliare costantemente lo spettro delle azioni da monitorare e dare costante impulso alla disseminazione e</p>	<p>➔ Risolta Cresciuta la consapevolezza dei CdS grazie anche ai mercoledì della Qualità e ai Seminari "Aspettando</p>

Analisi	Criticità emerse	Suggerimenti	Stato di avanzamento
<p>segnalate dagli Studenti. In particolare, nel corso del 2016, il Presidio ha ideato, redatto, aggiornato e condiviso con gli altri organi d'Ateneo vari documenti volti al controllo qualitativo e di monitoraggio (Ad esempio il documento Road map)</p>		<p>condivisione dei temi sulla Qualità.</p>	<p>l'ANVUR" promossi dal Rettore</p>

## Stato di avanzamento relativo ai singoli CdS

### Gestione d'Impresa (L18)

Analisi	Criticità emerse	Suggerimenti	Stato d'avanzamento
<p>I documenti di consultazione attualmente presenti in Ateneo non consentono l'incrocio tra i descrittori di Dublino e i sillabi così come definiti da autorevoli fonti (ad esempio ISFOL) in relazione alle singole figure professionali di cui alla declaratoria ISCO.</p> <p>Tuttavia le linee Guida sulle Consultazioni emanate dal PQA dovranno permettere di superare tali criticità.</p>	<p>Mancanza di documenti omogenei alla tipologia di consultazione richiesta</p>	<p>I documenti di consultazione consentano e che venga istituita la Consulta di cui al quadro a1b della scheda SUA-CDS. Gli Organi di Ateneo si sono attivati da novembre u.s. in tal senso.</p>	<p>→ In via di risoluzione</p> <p>→ Sono state definite le linee guida per i Comitati di Indirizzo.</p>
<p>Le consultazioni sono costanti. In particolar modo con il mondo imprenditoriale nel suo complesso ma non sempre le evidenze sono sufficienti (verbali, convocazioni ecc)</p>	<p>La consultazione è soprattutto locale.</p>	<p>Ampliare la consultazione a realtà internazionali. Favorire la più ampia comunicazione tra gli attori dell'AQ</p>	<p>→ In via di risoluzione</p>



Analisi	Criticità emerse	Suggerimenti	Stato d'avanzamento
<p>Il Presidio di Qualità ha redatto ed approvato le <i>Linee guida di ateneo per l'analisi della domanda e la consultazione con le parti economiche e sociali</i>. L'intento è di fare dell'ascolto delle imprese e della capacità di trasformare gli input in entrata in esigenze formative uno dei suoi punti di forza.</p> <p>Gli studi di settore sono stati utilizzati ma non personalizzati sull'offerta dell'Ateneo.</p>	<p>Attività ancora non sufficientemente efficace</p>	<p>Dare impulso alla pianificazione di un incontro annuale con gli esponenti delle parti sociali ed economiche e alla pianificazione di momenti seminariali infrannuali</p>	<p>→ In via di risoluzione</p>
<p>Le <i>Linee guida di ateneo per l'analisi della domanda e la consultazione con le parti economiche e sociali</i> prevedono quanto segue:</p> <ul style="list-style-type: none"> <li>❖ Analisi desk dei dati interni del Corso di Laurea</li> <li>❖ Analisi desk dei dati esterni del Corso di Laurea</li> <li>❖ Incontro annuale esponenti delle parti sociali ed economiche e momenti seminariali infrannuali</li> <li>❖ Consultazione diretta delle imprese</li> </ul>	<p>Attività ancora non sufficientemente efficace con ampi spazi di miglioramento, anche considerato il legame con le imprese</p>	<p>Dare impulso alla pianificazione di un incontro annuale con gli esponenti delle parti sociali ed economiche e alla pianificazione di momenti seminariali infrannuali</p> <p>Valorizzare l'indagine di analisi dei fabbisogni delle imprese rivolta a tutte le società di capitali iscritte nel Registro Imprese.</p>	<p>→ In via di risoluzione</p>

Analisi	Criticità emerse	Suggerimenti	Stato d'avanzamento
<p>A titolo di esemplificazione di seguito si riportano i seguenti principali dati percentuali della Rilevazione:</p> <p><i>Le attività didattiche diverse dalle lezioni (esercitazioni, laboratori, ecc.) sono state utili all'apprendimento della materia?:</i></p> <p>Decisamente no: 22,78%  Pino che sì: 16,46%  Più sì che no: 45,57%  Decisamente sì: 37,97%</p>	<p>Il risultato delle Rilevazioni resta comunque positivo, anche se la percentuale risulta meno positiva di altre rilevazioni</p>	<p>Dare impulso alla pianificazione di attività didattiche integrative volte al miglioramento dell'apprendimento, anche attraverso gli strumenti di Didattica Interattiva.</p>	<p>➔ In via di risoluzione</p>
<p>I casi di riferimento sono pochi considerato che l'utenza prevalente è già occupata. Tuttavia coloro che seguono un tirocinio hanno un percorso strutturato, un piano di lavoro concordato con azienda coerente per ore con i CFU e con il reale impegno previsto</p>	<p>Assenza di una procedura e di un Regolamento di riferimento</p>	<p>Dotarsi di un Regolamento di riferimento  Precisare la procedura di valutazione delle attività svolte.</p>	<p>➔ In via di risoluzione</p>
<p>Il rapporto di Riesame evidenzia indirettamente di aver dato importanza alle istanze degli studenti e alle segnalazioni della CPDS senza dirlo espressamente.</p>	<p>Assenza di un collegamento diretto tra azioni proposte e osservazione degli studenti</p>	<p>Dare evidenza nel prossimo RAR dell'ascolto delle istanze degli studenti e della CPDS</p>	<p>➔ Risolta nel Riesame Ciclico.</p>
<p>I verbali del Corso di Studio non evidenziano tale attenzione</p>	<p>Assenza di analisi strutturata e di discussione sia a livello di singolo insegnamento che a livello di CdS</p>	<p>Chiedere al PQA di prevedere una idonea procedura</p>	<p>➔ In via di risoluzione</p>

## Scienze del turismo (L15)

Analisi	Criticità emerse	Suggerimenti	Stato d'avanzamento
<p>I documenti di consultazione attualmente presenti in Ateneo non consentono l'incrocio tra i descrittori di Dublino e i sillabi così come definiti da autorevoli fonti (ad esempio ISFOL) in relazione alle singole figure professionali di cui alla declaratoria ISCO. Tuttavia le linee Guida sulle Consultazioni emanate dal PQA dovranno permettere di superare tali criticità.</p>	<p>Mancanza di documenti omogenei alla tipologia di consultazione richiesta</p>	<p>I documenti di consultazione consentano e che venga istituita la Consulta di cui al quadro a1b della scheda SUA-CDS. Gli Organi di Ateneo si sono attivati da novembre u.s. in tal senso.</p>	<p>➔ In via di risoluzione.</p>
<p>Le consultazioni sono costanti. In particolar modo con il mondo imprenditoriale nel suo complesso ma non sempre le evidenze sono sufficienti (verbali, convocazioni ecc)</p>	<p>La consultazione è soprattutto locale.</p>	<p>Ampliare la consultazione a realtà internazionali. Favorire la più ampia comunicazione tra gli attori dell'AQ</p>	<p>➔ In via di risoluzione.</p>

Analisi	Criticità emerse	Suggerimenti	Stato d'avanzamento
<p>Il Presidio di Qualità ha redatto ed approvato le <i>Linee guida di ateneo per l'analisi della domanda e la consultazione con le parti economiche e sociali</i>. L'intento è di fare dell'ascolto delle imprese e della capacità di trasformare gli input in entrata in esigenze formative uno dei suoi punti di forza. Gli studi di settore sono stati utilizzati ma non personalizzati sull'offerta dell'Ateneo.</p>	<p>Attività ancora non sufficientemente efficace</p>	<p>Dare impulso alla pianificazione di un incontro annuale con gli esponenti delle parti sociali ed economiche e alla pianificazione di momenti seminariali infrannuali</p>	<p>➔ In via di risoluzione.</p>
<p>Le <i>Linee guida di ateneo per l'analisi della domanda e la consultazione con le parti economiche e sociali</i> prevedono quanto segue:</p> <ul style="list-style-type: none"> <li>• Analisi desk dei dati interni del Corso di Laurea</li> <li>• Analisi desk dei dati esterni del Corso di Laurea</li> <li>• Incontro annuale esponenti delle parti sociali ed economiche e momenti seminariali infrannuali</li> <li>• Consultazione diretta delle imprese</li> </ul>	<p>Attività ancora non sufficientemente efficace con ampi spazi di miglioramento, anche considerato il legame con le imprese</p>	<p>Dare impulso alla pianificazione di un incontro annuale con gli esponenti delle parti sociali ed economiche e alla pianificazione di momenti seminariali infrannuali Valorizzare l'indagine di analisi dei fabbisogni delle imprese rivolta a tutte le società di capitali iscritte nel Registro Imprese.</p>	<p>➔ In via di risoluzione.</p>

Analisi	Criticità emerse	Suggerimenti	Stato d'avanzamento
<p>A titolo di esemplificazione di seguito si riportano i seguenti principali dati percentuali della Rilevazione:</p> <p><i>Le attività didattiche diverse dalle lezioni (esercitazioni, laboratori, ecc.) sono state utili all'apprendimento della materia?:</i></p> <p>Più no che sì: 20,59%            Più sì che no: 29,41%            Decisamente sì: 50,00%</p>	<p>Il risultato delle Rilevazioni è positivo per l'80%. Si rileva un 20% moderatamente critico.</p>	<p>Dare impulso alla pianificazione di attività didattiche integrative volte al miglioramento dell'apprendimento, anche attraverso gli strumenti di Didattica Interattiva.</p>	<p>➔ In via di risoluzione.</p>
<p>I casi di riferimento sono pochi considerato che l'utenza prevalente è già occupata. Tuttavia coloro che seguono un tirocinio hanno un percorso strutturato, un piano di lavoro concordato con azienda coerente per ore con i CFU e con il reale impegno previsto</p>	<p>Assenza di una procedura e di un Regolamento di riferimento</p>	<p>Dotarsi di un Regolamento di riferimento            Precisare la procedura di valutazione delle attività svolte.</p>	<p>➔ In via di risoluzione.</p>
<p>Il rapporto di Riesame evidenzia indirettamente di aver dato importanza alle istanze degli studenti e alle segnalazioni della CPDS senza dirlo espressamente.</p>	<p>Assenza di un collegamento diretto tra azioni proposte e osservazione degli studenti</p>	<p>Dare evidenza nel prossimo RAR dell'ascolto delle istanze degli studenti e della CPDS</p>	<p>➔ In via di risoluzione.</p>

Analisi	Criticità emerse	Suggerimenti	Stato d'avanzamento
Il RAR individua le soluzioni riprogrammate ma non contiene un quadro di azioni svolte né ne valuta l'efficacia.	Assenza di uno Stato di avanzamento delle azioni programmate e di una valutazione di efficacia	Individuare un quadro sinottico di monitoraggio delle azioni programmate, realizzate e dei risultati raggiunti.	➔ In via di risoluzione.
I verbali del Corso di Studio non evidenziano tale attenzione	Assenza di analisi strutturata e di discussione sia a livello di singolo insegnamento che a livello di CdS	Chiedere al PQA di prevedere una idonea procedura	➔ In via di risoluzione.

## Management (LM77)

Analisi	Criticità emerse	Suggerimenti	Stato d'avanzamento
<p>I documenti di consultazione attualmente presenti in Ateneo non consentono l'incrocio tra i descrittori di Dublino e i sillabi così come definiti da autorevoli fonti (ad esempio ISFOL) in relazione alle singole figure professionali di cui alla declaratoria ISCO. Tuttavia le linee Guida sulle Consultazioni emanate dal PQA dovranno permettere di superare tali criticità.</p>	<p>Mancanza di documenti omogenei alla tipologia di consultazione richiesta</p>	<p>I documenti di consultazione consentano e che venga istituita la Consulta di cui al quadro a1b della scheda SUA-CDS. Gli Organi di Ateneo si sono attivati da novembre u.s. in tal senso.</p>	<p>➔ In via di risoluzione.</p>
<p>Le consultazioni sono costanti. In particolar modo con il mondo imprenditoriale nel suo complesso ma non sempre le evidenze sono sufficienti (verbali, convocazioni ecc)</p>	<p>La consultazione è soprattutto locale.</p>	<p>Ampliare la consultazione a realtà internazionali. Favorire la più ampia comunicazione tra gli attori dell'AQ</p>	<p>➔ In via di risoluzione.</p>

<p>Il Presidio di Qualità ha redatto ed approvato le <i>Linee guida di ateneo per l'analisi della domanda e la consultazione con le parti economiche e sociali</i>. L'intento è di fare dell'ascolto delle imprese e della capacità di trasformare gli input in entrata in esigenze formative uno dei suoi punti di forza. Gli studi di settore sono stati utilizzati ma non personalizzati sull'offerta dell'Ateneo.</p>	<p>Attività ancora non sufficientemente efficace</p>	<p>Dare impulso alla pianificazione di un incontro annuale con gli esponenti delle parti sociali ed economiche e alla pianificazione di momenti seminariali infrannuali</p>	<p>→ In via di risoluzione.</p>
<p>Le <i>Linee guida di ateneo per l'analisi della domanda e la consultazione con le parti economiche e sociali</i> prevedono quanto segue:</p> <ul style="list-style-type: none"> <li>• Analisi desk dei dati interni del Corso di Laurea</li> <li>• Analisi desk dei dati esterni del Corso di Laurea</li> <li>• Incontro annuale esponenti delle parti sociali ed economiche e momenti seminariali infrannuali</li> <li>• Consultazione diretta delle imprese</li> </ul>	<p>Attività ancora non sufficientemente efficace con ampi spazi di miglioramento, anche considerato il legame con le imprese</p>	<p>Dare impulso alla pianificazione di un incontro annuale con gli esponenti delle parti sociali ed economiche e alla pianificazione di momenti seminariali infrannuali Valorizzare l'indagine di analisi dei fabbisogni delle imprese rivolta a tutte le società di capitali iscritte nel Registro Imprese.</p>	<p>→ In via di risoluzione.</p>



<p>A titolo di esemplificazione di seguito si riportano i seguenti principali dati percentuali della Rilevazione:</p> <p><i>Le attività didattiche diverse dalle lezioni (esercitazioni, laboratori, ecc.) sono state utili all'apprendimento della materia?:</i></p> <p>Più sì che no: 47,73%          Decisamente sì: 31,82%</p>	<p>Il risultato delle Rilevazioni è positivo per circa l'80%.</p>	<p>Dare impulso alla pianificazione di attività didattiche integrative volte al miglioramento dell'apprendimento, anche attraverso gli strumenti di Didattica Interattiva.</p>	<p>→ In via di risoluzione.</p>
<p>I casi di riferimento sono pochi considerato che l'utenza prevalente è già occupata. Tuttavia coloro che seguono un tirocinio hanno un percorso strutturato, un piano di lavoro concordato con azienda coerente per ore con i CFU e con il reale impegno previsto</p>	<p>Assenza di una procedura e di un Regolamento di riferimento</p>	<p>Dotarsi di un Regolamento di riferimento          Precisare la procedura di valutazione delle attività svolte.</p>	<p>→ In via di risoluzione.</p>
<p>Il rapporto di Riesame evidenzia indirettamente di aver dato importanza alle istanze degli studenti e alle segnalazioni della CPDS senza dirlo espressamente.</p>	<p>Assenza di un collegamento diretto tra azioni proposte e osservazione degli studenti</p>	<p>Dare evidenza nel prossimo RAR dell'ascolto delle istanze degli studenti e della CPDS</p>	<p>→ In via di risoluzione.</p>
<p>Il RAR individua le soluzioni riprogrammate ma non contiene un quadro di azioni svolte né ne valuta l'efficacia.</p>	<p>Assenza di uno Stato di avanzamento delle azioni programmate e di una valutazione di efficacia</p>	<p>Individuare un quadro sinottico di monitoraggio delle azioni programmate, realizzate e dei risultati raggiunti.</p>	<p>→ In via di risoluzione.</p>