

Scheda di sintesi del profilo professionale

Ingegneria gestionale

Classe di Laurea - LM31

FIGURA PROFESSIONALE DA FORMARE

Ingegnere gestionale esperto nella gestione delle organizzazioni

funzione in un contesto di lavoro:

L'ingegnere gestionale magistrale ha consolidato la preparazione multi-disciplinare di base che caratterizza il corso di laurea triennale e ha acquisito conoscenze e sviluppato competenze specialistiche mediante la fruizione di un percorso formativo mirato alla definizione delle competenze professionali.

In particolare, il laureato magistrale è in grado di ricoprire ruoli di responsabilità legati alla gestione, alla direzione e al coordinamento di un insieme di attività relative a specifiche unità organizzative e/o funzioni aziendali (quali, ad esempio, produzione, logistica, marketing, approvvigionamenti, ricerca e sviluppo, finanza), nell'ambito di una molteplicità di settori dell'industria manifatturiera e dei servizi. La capacità di cogliere in modo unitario le dimensioni economico-gestionali e tecnologiche, che caratterizzano il contesto in cui operano le organizzazioni, consente al laureato magistrale anche di concorrere alla definizione delle scelte strategiche complessive dell'impresa e all'individuazione di nuove opportunità imprenditoriali.

competenze associate alla funzione:

Al termine di un percorso formativo che permette di cogliere a pieno l'interazione degli aspetti tecnologici, progettuali, economici, organizzativi e gestionali nei differenti settori industriali, il laureato magistrale ha, in particolare, acquisito capacità di:

- elaborare e gestire strategie di pianificazione e controllo, sulla base dell'analisi dei costi, delle prestazioni e della qualità dei processi aziendali;
- elaborare e gestire strategie di sviluppo di nuovi prodotti e servizi, valutando, con visione strategica, l'impatto di progetti innovativi, la dimensione economico-gestionale della riorganizzazione e reingegnerizzazione dei processi aziendali e la configurazione di sistemi ICT;
- coordinare gli obiettivi strategici dell'impresa con quelli specifici delle sue diverse strutture organizzative;
- elaborare e gestire strategie di investimento e di finanziamento dell'impresa;
- elaborare e gestire strategie di marketing industriale, sulla base dell'analisi dei mercati di approvvigionamento e di sbocco dell'impresa;
- progettare e gestire sistemi e procedure organizzative per l'interazione con i fornitori e con i clienti.

sbocchi professionali:

L'articolazione del percorso formativo del corso di laurea magistrale in Ingegneria gestionale della Sapienza consente al profilo individuato di trovare occupazione sia nell'ambito di imprese che operano su scala nazionale e multinazionale in differenti settori della produzione di beni e servizi (quali, ad esempio: consulenza aziendale; energia; mercati finanziari, banche e assicurazioni; trasporti e logistica; informatica; elettronica e telecomunicazioni; meccanica; marketing e distribuzione commerciale), che nell'ambito della pubblica amministrazione.

OFFERTA FORMATIVA ATTIVA

Corsi attivi in Italia	29 di cui 1 a distanza
Università telematiche in cui è presente	1: Università Telematica Internazionale UNINETTUNO

ISCRITTI E IMMATRICOLATI

Immatricolati totali 17-18	8.765
di cui Immatricolati Università telematiche	205

Fonte: ANS

PROFILI PROFESSIONALI ISTAT CORRELATI E PREVISIONE DI ASSUNZIONI

Ingegneri industriali e gestionali - (2.2.1.7.0)

Specialisti della gestione e del controllo nelle imprese private - (2.5.1.2.0)

Specialisti dell'organizzazione del lavoro - (2.5.1.3.2)

Specialisti in attività finanziarie - (2.5.1.4.3)

Specialisti nell'acquisizione di beni e servizi - (2.5.1.5.1)

Specialisti nella commercializzazione di beni e servizi (escluso il settore ICT) - (2.5.1.5.2)

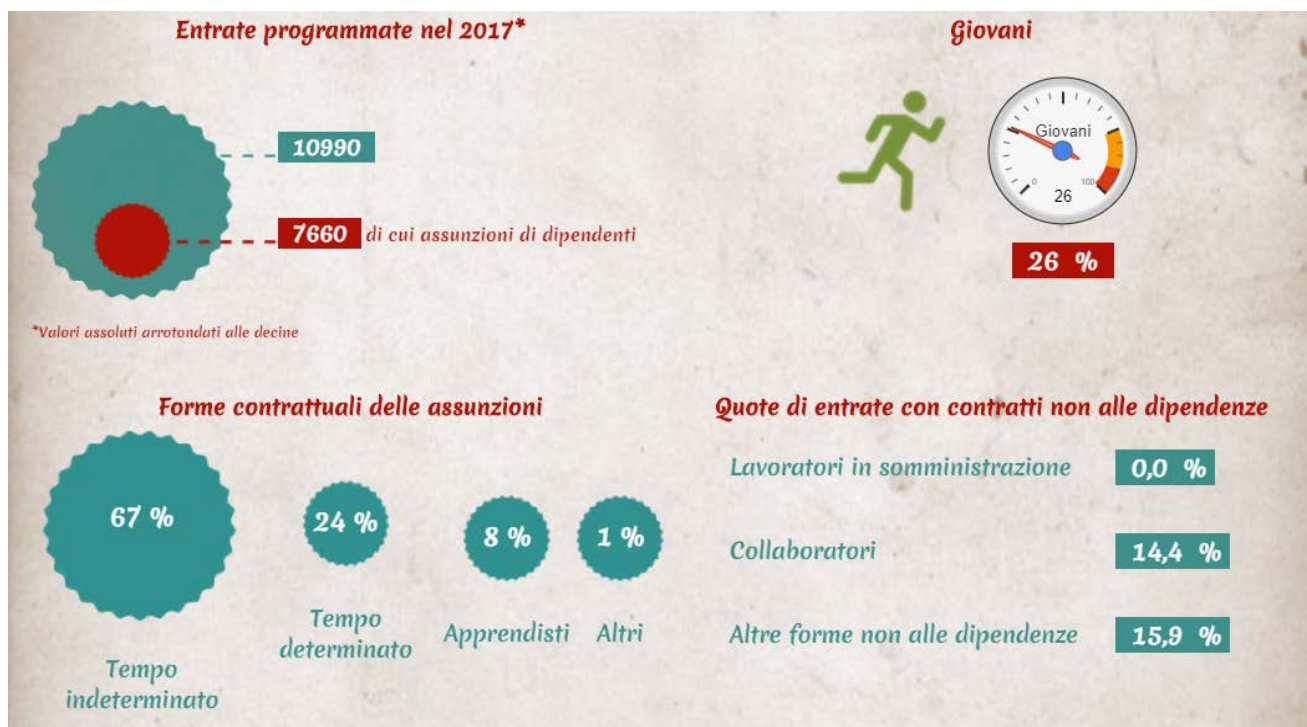
Analisti di mercato - (2.5.1.5.4)

Specialisti dell'economia aziendale - (2.5.3.1.2)

FOCUS su:

Ingegneri industriali e gestionali - (2.2.1.7.0)

Le professioni comprese in questa unità conducono ricerche ovvero applicano le conoscenze esistenti in materia di progettazione, sviluppo e valutazione di sistemi integrati per la gestione dei processi di produzione industriale e nei servizi, ivi compresi il lavoro umano, i controlli di qualità, la logistica industriale, l'analisi dei costi e il coordinamento della produzione. Sovrintendono e dirigono tali attività.



ALTRI INDIRIZZI DI INGEGNERIA



23.900

RICHIESTE DI LAUREATI
in Altri indirizzi di ingegneria, previste
nel 2017 dalle imprese con dipendenti

2.940

di cui richieste di
specializzati post-
laurea (master o
dottorato), pari al
12% del totale

**PER QUANTE RICHIESTE DI LAUREATI CON QUESTO
INDIRIZZO LE IMPRESE HANNO DIFFICOLTÀ A
TROVARE IL PROFILO ADATTO**

8.240

cioè per il

34,6%

di cui per:

ridotto numero dei candidati **4.790**

*preparazione inadeguata dei
candidati* **3.310**

altri motivi **140**

LE PRINCIPALI PROFESSIONI PER CUI SONO RICHIESTI QUESTI LAUREATI

Ingegneri energetici e meccanici

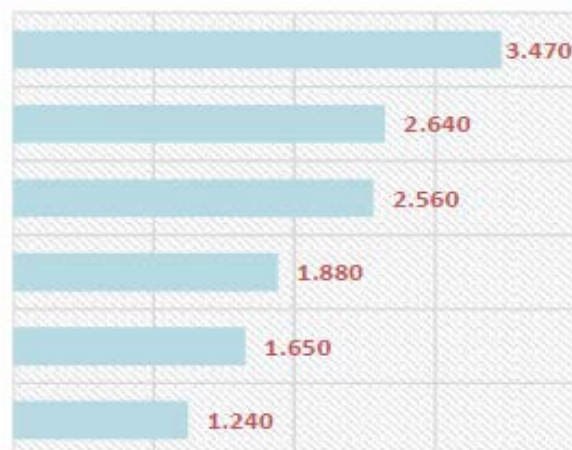
Tecnici della vendita e della distribuzione

Tecnici dell'organizzazione e della gestione dei fattori
produttivi

Ingegneri industriali e gestionali

Analisti e progettisti di software

Tecnici programmatori



I CONTRATTI PROPOSTI A QUESTI LAUREATI

*I dati nelle schede sono di fonte
Unioncamere - ANPAL, Sistema
Informativo Excelsior.
Dove non altrimenti specificato,
i dati fanno riferimento al 2017.*



Fonte: Excelsior 2018