

UNIVERSITAS MERCATORUM

SEZIONE 1 - Obiettivi della Rilevazione

Relazione del Nucleo di Valutazione
Modalità e risultati della rilevazione dell'opinione degli
studenti frequentanti

DATI ANAGRAFICI DELL'UNIVERSITÀ TELEMATICA "UNIVERSITAS MERCATORUM"

Istituzione

Il 10 maggio 2006 il Ministero dell'Istruzione Università e Ricerca ha emanato il Decreto Ministeriale (G.U. n°134 del 12 06 06, Supp. Or.n° 142) di istituzione dell'Università Telematica Universitas Mercatorum.

Sede

La sede legale è in Via Appia Pignatelli, 62 00178 Roma.

Sito internet istituzionale: www.unimercatorum.it

Legalmail: Ateneo.unimercatorum@legalmail.it

Consiglio di Amministrazione

- Pierfrancesco PACINI (Presidente e Legale Rappresentante)
- Franco AMADEO
- Alberto CAPORALE
- Stefano CASAGRANDE
- Ferruccio DARDANELLO (fino al 23 giugno 2015)
- Giovanni CANNATA (dal 10 novembre 2015))
- Maria Stella MARINI (Consigliere Delegato dal 28 ottobre 2014 al 25 settembre 2015)
- Andrea ZANLARI
- Marco CONTE (dal 25 settembre 2015)

Rettore

- Pierfrancesco PACINI (fino al 10 novembre 2015)
- Giovanni CANNATA (dal 10 novembre 2015)

Pro Rettore

- Riccardo TISCINI

Direttore Generale

- Patrizia TANZILLI

Preside Facoltà Economia

- Giorgio MEO (fino al 30 aprile 2015)
- Marco MARAZZA (dal 28 maggio 2015)

Collegio Revisori dei Conti (fino al 20 gennaio 2016)

- Ivo MONFELI (Presidente)
- Assunta CIOFFI
- Franco ROSATI

Collegio Revisori dei Conti (dal 20 gennaio 2016)

- Dott. Valter PASTENA (Presidente)
- Prof. Federico ALVINO
- Dr. Antonio DI BLASIO

Nucleo di valutazione (fino al 20 gennaio 2016)

- Alessandro MELCHIONNA (Presidente)
- Marina D'ORSOGNA
- Alessandro MONTRONE
- Tiziana POMPEI
- Giuseppe TARDIVO

Nucleo di valutazione (dal 20 gennaio 2016)

- Prof. Pierpaolo LIMONE (Presidente)
- Dr.ssa Assunta CIOFFI
- Prof. Antonio D'ATENA
- Prof. Ettore FELISATTI
- Prof. Giovanni LATORRE
- Dott. Alessandro MELCHIONNA
- Prof. Tommaso MINERVA

SEZIONE 1 - Obiettivi della Rilevazione

Obiettivo prioritario delle indagini è quello di raccogliere dati e informazioni utili alla progettazione di un miglioramento costante dei servizi forniti agli studenti e della qualità delle attività formative erogate nell'Ateneo.

A tale scopo i risultati e le analisi del Nucleo di Valutazione vengono messe a disposizione di tutti gli Organi di Governo dell'Ateneo, del corpo docente e di tutti gli Organi del Sistema AVA, che possono così verificare l'impatto delle azioni correttive o di miglioramento già messe in atto negli anni precedenti ma anche ricevere indicazioni e contributi per la progettazione futura.

Tali risultati sono peraltro tenuti in debita considerazione:

- In sede di attivazione dell'offerta formativa;
- In sede di progettazione di dettaglio;
- Ai fini della strutturazione dei servizi di Ateneo;
- Per l'organizzazione delle forme di tutorato;
- Per il placement e l'orientamento al lavoro.

PREMESSA

E' evidente che la presente Relazione, inserita nel contesto di AVA-Autovalutazione, Valutazione ed Accredimento dei CdS e delle sedi universitarie, secondo la normativa nazionale e la regolamentazione dell'ANVUR, per questa annualità, stante la recente del NdV, si basa principalmente su dati e informazioni rese disponibili dagli Uffici di Ateneo e dai Sistemi informativi in uso alla data della compilazione.

IL RILANCIO DI UNIVERSITAS MERCATORUM: DA DOVE SIAMO PARTITI

In data 8 ottobre 2014 si è insediato il nuovo Consiglio di Amministrazione, nominato ai sensi dell'Art. 8 dello Statuto, dal soggetto promotore SI.Camera. Lo stesso soggetto promotore ha indicato al CDA quale obiettivo di mandato la ricerca di un nuovo soggetto investitore che possa subentrare, vista anche la diminuzione delle risorse di cui disporrà il sistema camerale a seguito del dimezzamento del diritto annuale e del più complessivo processo di riordino del sistema delle Camere di Commercio.

Dopo attente valutazioni, pareri tecnico-giuridici e contatti con potenziali investitori, nella riunione del 6 ottobre 2015, l'Ufficio di Presidenza dell'Unioncamere ha approvato il Progetto di Rilancio dell'Ateneo Universitas Mercatorum, dopo oltre un anno di analisi e riflessioni che in alcuni momenti hanno condizionato l'operatività dell'Ateneo.

Il progetto di joint venture, che è stato sottoscritto da Unioncamere e Pegaso in data 8 ottobre 2015, è divenuto immediatamente operativo e rappresenta la prima partnership pubblico-privata nel settore Universitario, mira a realizzare un Ateneo per le imprese focalizzato sui temi dello Start up.

L'offerta formativa permetterà di alternare studio e lavoro, consentendo agli studenti di scegliere tra il percorso Manageriale (*Stage Garantito*) e quello Imprenditoriale (*Crea il tuo piano di impresa*). Si

tratta peraltro di Azioni di miglioramento già avviate lo scorso anno e segnalate nella Relazione Paritetica come iniziative su cui puntare.

E' evidente che se oggi l'Ateneo ha una prospettiva nuova e lungimirante l'Anno Accademico 2014-2015, Anno di riferimento della presente Relazione, è stato condizionato dalla crisi economica dell'Ateneo, dal percorso valutativo che ha portato alla soluzione suesposta e soprattutto da una gestione che, stante l'incertezza del futuro, ha dovuto operare drastiche riduzioni di costi che hanno comportato anche disservizi per gli Studenti.

Il Nucleo di Valutazione e il Presidio Qualità nel 2015 si sono fatti parte diligente in ordine alla raccolta delle istanze degli studenti e alla loro proposizione agli Organi decisionali.

In particolare il Presidio Qualità ha approvato in data 4 giugno 2015 una Relazione focalizzata sui "DISSERVIZI LAMENTATI DAGLI STUDENTI E PROPOSTE DI SOLUZIONE" corredata da possibili soluzioni, alcune implementate nel corso dell'anno. I disservizi, rilevati a seguito di mail pervenute in Ateneo, di segnalazioni del Nucleo di Valutazione e di report dei tutor, riguardavano i seguenti aspetti:

- ❖ Programmazione esami;
- ❖ Ritardo nella copertura degli insegnamenti;
- ❖ Interruzione assistenza e-learning;
- ❖ Riduzione numero di tutor.

Analogamente il Nucleo di Valutazione, nella Relazione Parte II redatta nel mese di luglio 2015 per la relativa scadenza ANVUR, rilevava criticità e proponeva interventi in ordine al mantenimento degli abituali standard di erogazione di Universitas Mercatorum

I contenuti della presente Relazione pertanto, se da un lato scontano le vicende economiche e gestionali che hanno condizionato l'Ateneo nel 2015, dall'altro lato trovandosi Universitas Mercatorum in una fase di "rifondazione" e di nascita della "nuova Mercatorum" possono costituire linfa vitale e propulsiva per il progetto di rilancio in atto.

Peraltro giova considerare che tra i "cantieri aperti" dalla nuova Governance il tema della Assicurazione della Qualità e del rispetto delle previsioni del Sistema AVA è considerato strategico per il raggiungimento degli obiettivi didattici e strategici del Progetto di Rilancio.

Alla data di approvazione della presente Relazione (29 aprile 2016) si dà atto che il Piano di Rilancio prosegue secondo il timing prefissato e che il MIUR ha approvato l'operazione societaria e il nuovo Statuto, pubblicato sulla GURI del 2 aprile 2016.



Universitas
Mercatorum

Università telematica delle
Camere di Commercio Italiane

UNIVERSITAS MERCATORUM

SEZIONE 2 - Modalità di Rilevazione

Relazione del Nucleo di Valutazione

**Modalità e risultati della rilevazione dell'opinione degli
studenti frequentanti**

SEZIONE 2 - Modalità di Rilevazione

L'indagine è stata realizzata utilizzando le indicazioni ANVUR coerenti con il sistema AVA (Autovalutazione, Valutazione e Accreditamento del Sistema Universitario Italiano) contenute nel documento "Proposta operativa per l'avvio delle procedure di rilevamento dell'opinione degli studenti per l'A.A. 2013-2014" disponibile all'indirizzo:

http://www.anvur.it/attachments/article/26/5.%20RilevazioneOpinioneStudDef_06_11_13.pdf

Per quanto riguarda la **rilevazione della soddisfazione inerente i singoli insegnamenti**, l'indagine è stata realizzata sperimentando nella piattaforma didattica le nuove funzionalità.

I rispondenti, in modalità telematica con garanzia dell'anonimato, sono stati:

CORSO DI LAUREA	NUMERO QUESTIONARI	NUMERO STUDENTI
Gestione d'Impresa (L18)	79	45
Scienze del Turismo (L15)	34	13
Management (LM77)	44	24
	157	82

Le opinioni degli studenti laureandi sono state raccolte a partire dal mese di febbraio 2016, presso i 30 studenti in procinto di concludere gli studi con la prova finale prevista per il conseguimento del titolo di studio.

Rispetto a tali risultati il Nucleo, dopo aver rilevato una sostanziale stabilità del tasso di restituzione, si pone l'obiettivo anche per l'anno prossimo di incrementare ulteriormente la percentuale di rispondenza ai questionari inviati e raccolti, anche studiando nuove formule organizzative con gli Organi didattici dell'Ateneo.. Infine, il Nucleo ritiene opportuno approfondire ulteriormente l'analisi dei laureati anche per la prossima rilevazione implementando il progetto redatto dall'Ateneo per la raccolta delle opinioni presso i datori di lavoro dei laureati.

UNIVERSITAS MERCATORUM

SEZIONE 3 - Risultati della Rilevazione

Relazione del Nucleo di Valutazione

**Modalità e risultati della rilevazione dell'opinione degli
studenti frequentanti**

SEZIONE 3 - Risultati della Rilevazione

I risultati relativi agli studenti frequentanti

Di seguito si riportano i risultati aggregati per Corso di Laurea

Si segnala che sono disponibili i dati per singolo insegnamento che sono oggetto di diffusione verso il docente e il PQA per le determinazioni di merito.

CORSO DI LAUREA IN GESTIONE DI IMPRESA (L18)

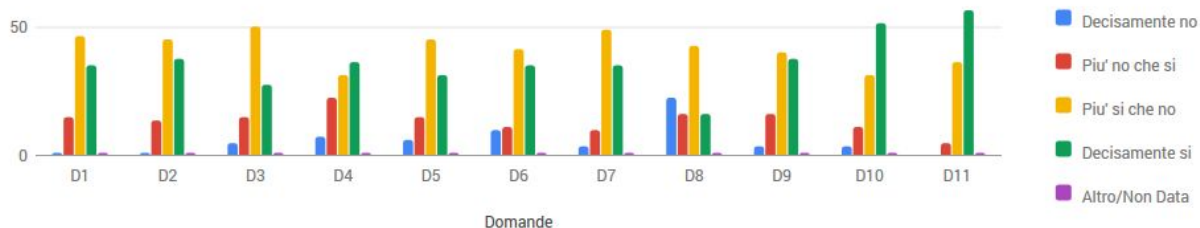
Essendo i risultati esposti di seguito da considerarsi autoesplicativi e autoconsistenti, si è preferito indicare di seguito solo i punti su cui l'Ateneo nelle varie componenti coinvolte deve prestare attenzione.

Aree di attenzione

- ❖ La percentuale di coloro che a ogni domanda rispondono "più no che si" oscilla tra il 13.92 e il 22.78: il dato va monitorato con l'obiettivo di abbassarlo;
- ❖ Sommando per la domanda relativa alle **modalità di esame** le risposte "decisamente No" e "Più no che si" oltre un 30% ritiene che non siano definite in modo chiaro;
- ❖ Sommando per la domanda relativa alle **attività didattiche diverse dalle lezioni** le risposte "decisamente No" e "Più no che si" quasi un 40% non le giudica utili;
- ❖ I suggerimenti espressi dagli studenti sono coerenti con le carenze evidenziate.

Grafico Risposte

L18 - GESTIONE DI IMPRESA



MEDIA PER CDL

RISPOSTE	DECISAMENTE NO	PIÙ NO CHE SI	PIÙ SI CHE NO	DECISAMENTE SI	ALTRO/NON DATA
MEDIA/MAX	5.98/22.78	13.92/22.78	42.12/50.63	36.71/56.96	1.27/1.27

STATISTICHE TEST AVA L18 - GESTIONE DI IMPRESA (NUM. QUESTIONARI 79 - NUM. STUDENTI 45)

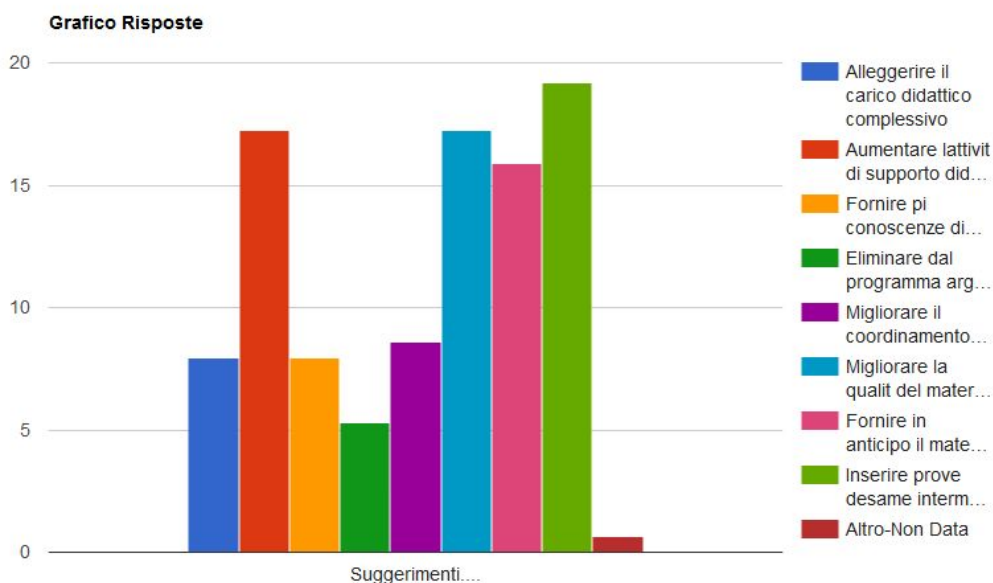
DOMANDA 1	RISPOSTE				
Le conoscenze preliminari possedute sono risultate sufficienti per la comprensione degli argomenti previsti nel programma d'esame?	Decisamente no 1.27%	Più no che si 15.19%	Più si che no 46.84%	Decisamente si 35.44%	Altro/Non Data 1.27%
DOMANDA 2	RISPOSTE				
Il carico di studio dell'insegnamento è proporzionato ai crediti assegnati?	Decisamente no 1.27%	Più no che si 13.92%	Più si che no 45.57%	Decisamente si 37.97%	Altro/Non Data 1.27%
DOMANDA 3	RISPOSTE				
Il materiale didattico (indicato e disponibile) è adeguato per lo studio della materia?	Decisamente no 5.06%	Più no che si 15.19%	Più si che no 50.63%	Decisamente si 27.85%	Altro/Non Data 1.27%
DOMANDA 4	RISPOSTE				
Le modalità di esame sono state definite in modo chiaro?	Decisamente no 7.59%	Più no che si 22.78%	Più si che no 31.65%	Decisamente si 36.71%	Altro/Non Data 1.27%
DOMANDA 5	RISPOSTE				
Le attività didattiche on line (filmati multimediali, unità ipertestuali...) sono di facile accesso e utilizzo?	Decisamente no 6.33%	Più no che si 15.19%	Più si che no 45.57%	Decisamente si 31.65%	Altro/Non Data 1.27%
DOMANDA 6	RISPOSTE				
Il docente stimola / motiva l'interesse verso la disciplina?	Decisamente no 10.13%	Più no che si 11.39%	Più si che no 41.77%	Decisamente si 35.44%	Altro/Non Data 1.27%
DOMANDA 7	RISPOSTE				
Il docente espone gli argomenti in modo chiaro?	Decisamente no 3.80%	Più no che si 10.13%	Più si che no 49.37%	Decisamente si 35.44%	Altro/Non Data 1.27%
DOMANDA 8	RISPOSTE				
Le attività didattiche diverse dalle lezioni (esercitazioni, laboratori, chat, forum etc?) sono state utili all'apprendimento della materia?	Decisamente no 22.78%	Più no che si 16.46%	Più si che no 43.04%	Decisamente si 16.46%	Altro/Non Data 1.27%

DOMANDA 9	RISPOSTE				
Il docente è effettivamente reperibile per chiarimenti e spiegazioni?	Decisamente no 3.80%	Più no che si 16.46%	Più si che no 40.51%	Decisamente si 37.97%	Altro/Non Data 1.27%

DOMANDA 10	RISPOSTE				
Il tutor è reperibile per chiarimenti e spiegazioni?	Decisamente no 3.80%	Più no che si 11.39%	Più si che no 31.65%	Decisamente si 51.90%	Altro/Non Data 1.27%

DOMANDA 11	RISPOSTE				
E' interessato/a agli argomenti trattati nell'insegnamento ?	Decisamente no 0%	Più no che si 5.06%	Più si che no 36.71%	Decisamente si 56.96%	Altro/Non Data 1.27%

GRAFICI TEST AVA



DOMANDA 12	RISPOSTE								
Suggerimenti	Alleggerire il carico didattico complessivo 7.95%	Aumentare l'attività di supporto didattico 17.22%	Fornire più conoscenze di base 7.95%	Eliminare dal programma argomenti già trattati in altri insegnamenti 5.30%	Migliorare il coordinamento con altri insegnamenti 8.61%	Migliorare la qualità del materiale didattico 17.22%	Fornire in anticipo il materiale didattico 15.89%	Inserire prove d'esame intermedie 19.21%	Altro/Non Data 0.66%

CORSO DI LAUREA IN SCIENZE DEL TURISMO (L15)

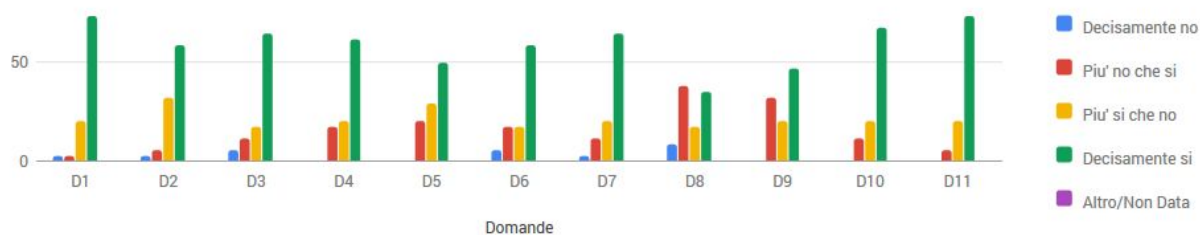
Essendo i risultati esposti di seguito da considerarsi autoesplicativi e autoconsistenti, si è preferito indicare di seguito solo i punti su cui l'Ateneo nelle varie componenti coinvolte deve prestare attenzione.

Aree di attenzione

- ❖ La percentuale di coloro che a ogni domanda rispondono "più no che si" oscilla tra il 16 e il 38%: il dato desta preoccupazione;
- ❖ Le **modalità di esame** da un 17% dei rispondenti sono ritenute non chiare;
- ❖ Sommando per la domanda relativa alla **disponibilità e adeguatezza del materiale didattico** le risposte "decisamente No" e "Più no che si" oltre un 17% non lo giudica utile e adeguato;
- ❖ Il dato relativo alla **capacità del docente di stimolare/motivare l'interesse** presenta un valore medio superiore al 20% sommando le risposte "decisamente No" e "Più no che si"
- ❖ I suggerimenti espressi dagli studenti sono coerenti con le carenze evidenziate.

Grafico Risposte

L15 - SCIENZE DEL TURISMO



MEDIA PER CDL

RISPOSTE	DECISAMENTE NO	PIÙ NO CHE SI	PIÙ SI CHE NO	DECISAMENTE SI	ALTRO/NON DATA
MEDIA/MAX	2.67/8.82	16.04/38.24	21.66/32.35	59.63/73.53	0.00/0

STATISTICHE TEST AVA L15 - SCIENZE DEL TURISMO(NUM. QUESTIONARI 34 - NUM. STUDENTI 13)

DOMANDA 1	RISPOSTE				
Le conoscenze preliminari possedute sono risultate sufficienti per la comprensione degli argomenti previsti nel programma d'esame?	Decisamente no 2.94%	Più no che si 2.94%	Più si che no 20.59%	Decisamente si 73.53%	Altro/Non Data 0%
DOMANDA 2	RISPOSTE				
Il carico di studio dell'insegnamento è proporzionato ai crediti assegnati?	Decisamente no 2.94%	Più no che si 5.88%	Più si che no 32.35%	Decisamente si 58.82%	Altro/Non Data 0%
DOMANDA 3	RISPOSTE				
Il materiale didattico (indicato e disponibile) è adeguato per lo studio della materia?	Decisamente no 5.88%	Più no che si 11.76%	Più si che no 17.65%	Decisamente si 64.71%	Altro/Non Data 0%
DOMANDA 4	RISPOSTE				
Le modalità di esame sono state definite in modo chiaro?	Decisamente no 0%	Più no che si 17.65%	Più si che no 20.59%	Decisamente si 61.76%	Altro/Non Data 0%
DOMANDA 5	RISPOSTE				
Le attività didattiche on line (filmati multimediali, unità ipertestuali...) sono di facile accesso e utilizzo?	Decisamente no 0%	Più no che si 20.59%	Più si che no 29.41%	Decisamente si 50.00%	Altro/Non Data 0%
DOMANDA 6	RISPOSTE				
Il docente stimola / motiva l'interesse verso la disciplina?	Decisamente no 5.88%	Più no che si 17.65%	Più si che no 17.65%	Decisamente si 58.82%	Altro/Non Data 0%
DOMANDA 7	RISPOSTE				
Il docente espone gli argomenti in modo chiaro?	Decisamente no 2.94%	Più no che si 11.76%	Più si che no 20.59%	Decisamente si 64.71%	Altro/Non Data 0%

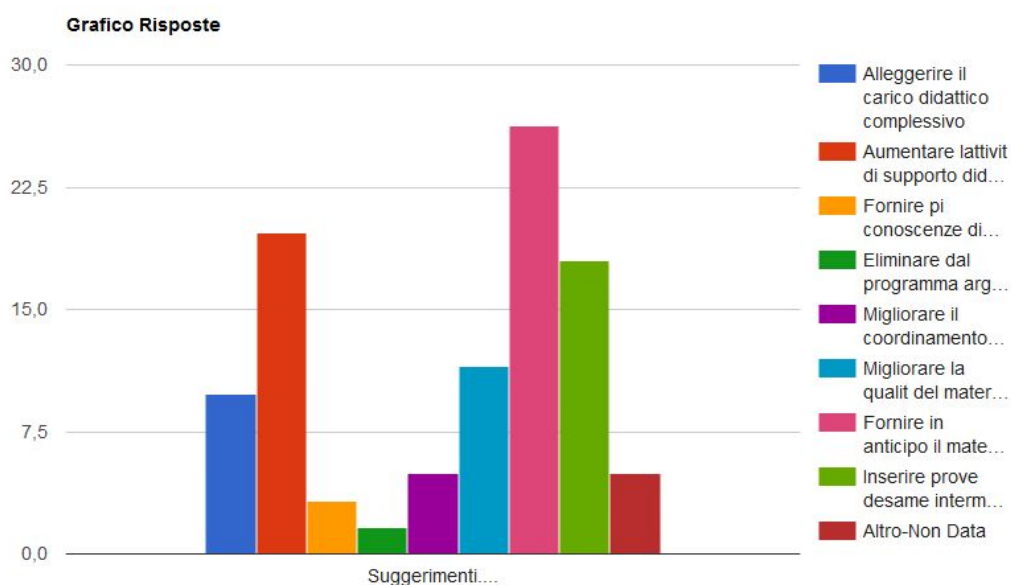
DOMANDA 8	RISPOSTE				
Le attività didattiche diverse dalle lezioni (esercitazioni, laboratori, chat, forum etc?) sono state utili all'apprendimento della materia?	Decisamente no 8.82%	Più no che si 38.24%	Più si che no 17.65%	Decisamente si 35.29%	Altro/Non Data 0%

DOMANDA 9	RISPOSTE				
Il docente è effettivamente reperibile per chiarimenti e spiegazioni?	Decisamente no 0%	Più no che si 32.35%	Più si che no 20.59%	Decisamente si 47.06%	Altro/Non Data 0%

DOMANDA 10	RISPOSTE				
Il tutor è reperibile per chiarimenti e spiegazioni?	Decisamente no 0%	Più no che si 11.76%	Più si che no 20.59%	Decisamente si 67.65%	Altro/Non Data 0%

DOMANDA 11	RISPOSTE				
E' interessato/a agli argomenti trattati nell'insegnamento ?	Decisamente no 0%	Più no che si 5.88%	Più si che no 20.59%	Decisamente si 73.53%	Altro/Non Data 0%

GRAFICI TEST AVA



DOMANDA 12	RISPOSTE								
Suggerimenti	Alleggerire il carico didattico complessivo 9.84%	Aumentare l'attività di supporto didattico 19.67%	Fornire più conoscenze di base 3.28%	Eliminare dal programma argomenti già trattati in altri insegnamenti 1.64%	Migliorare il coordinamento con altri insegnamenti 4.92%	Migliorare la qualità del materiale didattico 11.48%	Fornire in anticipo il materiale didattico 26.23%	Inserire prove d'esame intermedie 18.03%	Altro/Non Data 4.92%

CORSO DI LAUREA IN MANAGEMENT (LM77)

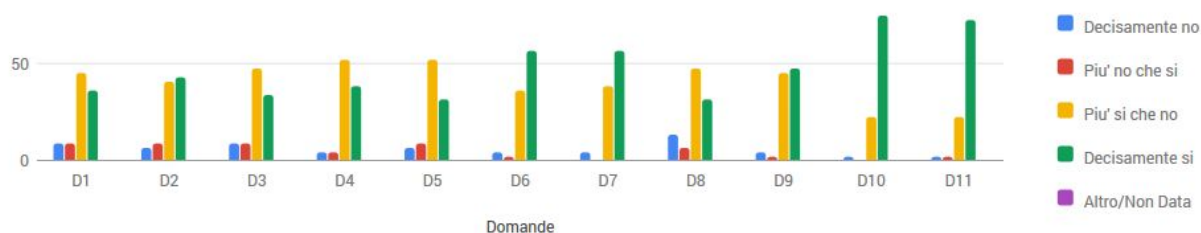
Essendo i risultati esposti di seguito da considerarsi autoesplicativi e autoconsistenti, si è preferito indicare di seguito solo i punti su cui l'Ateneo nelle varie componenti coinvolte deve prestare attenzione.

Aree di attenzione

- ❖ La percentuale di coloro che a ogni domanda rispondono “decisamente no” oscilla tra il 6,20 e il 13,64: il dato va monitorato;
- ❖ Sommando per la domanda relativa alle **modalità di esame** le risposte “decisamente No” e “Più no che si” oltre un 30% ritiene che non siano definite in modo chiaro;
- ❖ Sommando per la domanda relativa alle **attività didattiche diverse dalle lezioni** le risposte “decisamente No” e “Più no che si” un 20% circa non le giudica utili;
- ❖ I suggerimenti espressi dagli studenti sono coerenti con le carenze evidenziate.

Grafico Risposte

LM77 - MANAGEMENT



MEDIA PER CDL

RISPOSTE	DECISAMENTE NO	PIÙ NO CHE SI	PIÙ SI CHE NO	DECISAMENTE SI	ALTRO/NON DATA
MEDIA/MAX	6.20/13.64	4.96/9.09	41.12/52.27	47.73/75.00	0.00/0

STATISTICHE TEST AVA LM77 - MANAGEMENT (NUM. QUESTIONARI 44 - NUM. STUDENTI 24)

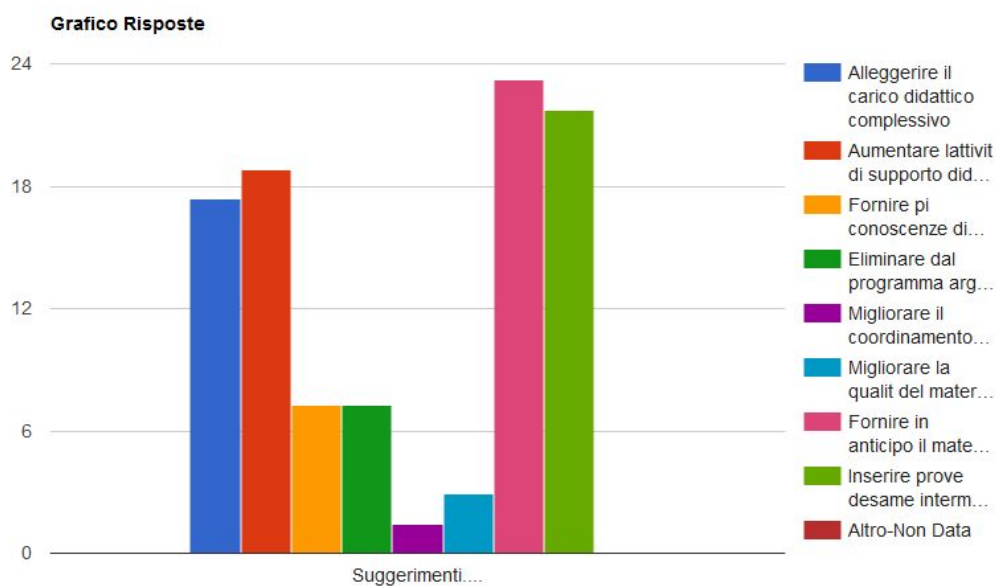
DOMANDA 1	RISPOSTE				
Le conoscenze preliminari possedute sono risultate sufficienti per la comprensione degli argomenti previsti nel programma d'esame?	Decisamente no 9.09%	Più no che si 9.09%	Più si che no 45.45%	Decisamente si 36.36%	Altro/Non Data 0%
DOMANDA 2	RISPOSTE				
Il carico di studio dell'insegnamento è proporzionato ai crediti assegnati?	Decisamente no 6.82%	Più no che si 9.09%	Più si che no 40.91%	Decisamente si 43.18%	Altro/Non Data 0%
DOMANDA 3	RISPOSTE				
Il materiale didattico (indicato e disponibile) è adeguato per lo studio della materia?	Decisamente no 9.09%	Più no che si 9.09%	Più si che no 47.73%	Decisamente si 34.09%	Altro/Non Data 0%
DOMANDA 4	RISPOSTE				
Le modalità di esame sono state definite in modo chiaro?	Decisamente no 4.55%	Più no che si 4.55%	Più si che no 52.27%	Decisamente si 38.64%	Altro/Non Data 0%
DOMANDA 5	RISPOSTE				
Le attività didattiche on line (filmati multimediali, unità ipertestuali...) sono di facile accesso e utilizzo?	Decisamente no 6.82%	Più no che si 9.09%	Più si che no 52.27%	Decisamente si 31.82%	Altro/Non Data 0%
DOMANDA 6	RISPOSTE				
Il docente stimola / motiva l'interesse verso la disciplina?	Decisamente no 4.55%	Più no che si 2.27%	Più si che no 36.36%	Decisamente si 56.82%	Altro/Non Data 0%
DOMANDA 7	RISPOSTE				
Il docente espone gli argomenti in modo chiaro?	Decisamente no 4.55%	Più no che si 0%	Più si che no 38.64%	Decisamente si 56.82%	Altro/Non Data 0%
DOMANDA 8	RISPOSTE				
Le attività didattiche diverse dalle lezioni (esercitazioni, laboratori, chat, forum etc?) sono state utili all'apprendimento della materia?	Decisamente no 13.64%	Più no che si 6.82%	Più si che no 47.73%	Decisamente si 31.82%	Altro/Non Data 0%

DOMANDA 9	RISPOSTE				
Il docente è effettivamente reperibile per chiarimenti e spiegazioni?	Decisamente no 4.55%	Più no che si 2.27%	Più si che no 45.45%	Decisamente si 47.73%	Altro/Non Data 0%

DOMANDA 10	RISPOSTE				
Il tutor è reperibile per chiarimenti e spiegazioni?	Decisamente no 2.27%	Più no che si 0%	Più si che no 22.73%	Decisamente si 75.00%	Altro/Non Data 0%

DOMANDA 11	RISPOSTE				
E' interessato/a agli argomenti trattati nell'insegnamento ?	Decisamente no 2.27%	Più no che si 2.27%	Più si che no 22.73%	Decisamente si 72.73%	Altro/Non Data 0%

GRAFICI TEST AVA



DOMANDA 12	RISPOSTE								
Suggerimenti	Alleggerire il carico didattico complessivo 17.39%	Aumentare l'attività di supporto didattico 18.84%	Fornire più conoscenze di base 7.25%	Eliminare dal programma argomenti già trattati in altri insegnamenti 7.25%	Migliorare il coordinamento con altri insegnamenti 1.45%	Migliorare la qualità del materiale didattico 2.90%	Fornire in anticipo il materiale didattico 23.19%	Inserire prove d'esame intermedie 21.74%	Altro/Non Data 0%

I risultati relativi agli studenti laureandi

Il questionario per i laureandi ha inteso raccogliere le opinioni sull'intera esperienza universitaria da parte degli studenti in procinto di concludere gli studi con la prova finale prevista per il conseguimento della laurea. I risultati conseguiti sono perfettamente in linea con quelli conseguiti lo scorso anno.

Articolato in più sezioni, il questionario, dopo aver raccolto informazioni generali sul compilatore (genere, fascia d'età, situazione lavorativa) ha consentito di ottenere, attraverso domande a scelta multipla e domande a risposta libera, ulteriori elementi sulla valutazione dell'offerta complessiva Universitas Mercatorum da parte degli studenti.

La sezione A del questionario relativa alla **partecipazione agli insegnamenti** evidenzia che tutti gli studenti (100%) hanno frequentato in modo regolare più del 75% degli insegnamenti previsti dal percorso di studi e che la propria abitazione è quasi sempre il luogo da cui seguire le lezioni in modalità telematica (in media, 97% degli studenti).

Per quanto riguarda le **condizioni di studio e di lavoro** che, come evidenziato, coesistono nella maggior parte dei casi negli studenti dell'Ateneo, tutti i laureandi dichiarano di aver svolto con continuità a tempo pieno un'attività lavorativa durante il percorso di studi, evidenziando quindi, anche se implicitamente, la necessità di aver dovuto conciliare le esigenze correlate alle condizioni suddette.

Quest'ultimo aspetto è invece colto espressamente dall'ultima domanda del questionario che punta proprio il focus sulle difficoltà di conciliare studio, famiglia e lavoro, difficoltà che sono confermate da tutti gli studenti. I dati sono in linea con la rilevazione precedente, con valori sostanzialmente nella media.

Difficoltà nella conciliazione studio-lavoro-famiglia

Situazione lavorativa	%
Molto più del previsto	32,0%
Molto, ma va messo in conto	54,0%
Abbastanza, ma ne è valsa la pena	14,0%
Non molto	0,0%
Totale	100,0%

La sezione C del questionario ha invece focalizzato l'attenzione sul giudizio degli studenti in merito alle **strutture ed ai servizi di supporto allo studio**.

La dimensione virtuale di Universitas Mercatorum non rende necessario l'utilizzo di alcune **infrastrutture** materiali come attrezzature e postazioni informatiche proprie dell'Ateneo ma, laddove gli studenti hanno fruito di tale supporto, i giudizi sono assolutamente positivi come emerge dal grafico e dalla tabella successivi. Tali risultanze sono sostanzialmente nella media della rilevazione dell'anno accademico precedente.

Adeguatezza di aule e di attrezzature didattiche

	Adeguatezza Attrezzature	Adeguatezza Aule esami
Non ne ho utilizzate	0,0%	0,0%
Mai adeguate	0,0%	0,0%
Raramente adeguate	0,0%	0,0%
Spesso adeguate	42,8%	42,9%
Sempre o quasi sempre adeguate	57,2%	57,1%

In materia di supporto allo studio, è invece confermata la piena soddisfazione in merito alla **collaborazione da parte dei docenti e dei tutor**. Rispetto all'anno precedente si registra un consolidamento del pieno gradimento dei rispondenti (il dato dell'anno passato era attestato al 73% di giudizi più che positivi).

Collaborazione dei docenti e dei tutor

Valutazione	%
Ottima, del tutto adeguata	80,3%
Buona, sostanzialmente adeguata	19,7%
Discreta, non sempre adeguata	0,0%
Non buona, piuttosto inadeguata	0,0%
Inadeguata	0,0%
Totale	100,0%

Per quanto riguarda gli aspetti più strettamente inerenti **lo studio e gli esami**, le opinioni espresse dagli studenti risultano essere positive rispetto a tutti gli elementi che caratterizzano un esame; in particolare:

- tutti gli studenti (100%) dichiarano che i **materiali didattici risultano sempre adeguati** per la preparazione degli esami;
- pressoché tutti gli studenti (97% derivante dalla combinazione delle risposte "Decisamente Sì" e "Più Sì che No") considerano **sostenibile il carico di studio previsto dagli insegnamenti**;
- quasi tutti gli studenti considerano **l'organizzazione degli esami soddisfacente** per più della metà degli esami (per il 89,0% l'organizzazione è soddisfacente sempre o quasi sempre);
- quasi tutti gli studenti dichiarano che i **risultati conseguiti agli esami abbiano rispecchiato l'effettiva preparazione** per più della metà degli esami (per il 91,00% dei casi ciò è vero sempre o quasi sempre).

A conferma della valutazione positiva dell'intervento dei docenti e dei tutor, tutti gli studenti laureandi (100% derivante dalla combinazione "Decisamente Sì" e "Più Sì che No") considerano inoltre adeguata la **supervisione ricevuta in sede di redazione della tesi di laurea**.

La sezione E del questionario ha focalizzato l'attenzione **sul rapporto tra esperienze professionali ed altre precedenti esperienze di studio**, da un lato, ed il percorso presso l'Ateneo, dall'altro, provando a far emergere due aspetti salienti: come le prime sono riconosciute da Universitas Mercatorum e come il titolo di studio rilasciato da quest'ultima può influenzare la crescita lavorativa.

Il riconoscimento dei crediti formativi richiesto all'Università al momento dell'iscrizione è considerato, dalla maggior parte degli studenti, in linea con le richieste avanzate come emerge dalla tabella seguente. I dati confermano e rafforzano il gradimento del servizio reso agli studenti, sia pur con una lieve diminuzione rispetto all'anno accademico precedente.

Valutazione del riconoscimento dei crediti

Valutazione	%
Non ne ho richiesto	0,0%
In linea con le mie richieste	78,3%
Ho ottenuto un riconoscimento inferiore alle attese	21,7%
Totale	100,0%

Infine, per quanto **riguarda le prospettive lavorative successive al conseguimento del titolo di studio**, sono diffuse tra gli studenti molte aspettative per un miglioramento della propria situazione occupazionale. Si rafforza, da un anno all'altro, come obiettivo principale quello di miglioramento e sviluppo professionale che passa dall'87% della precedente rilevazione al 90%.

Intenzioni lavorative future

Valutazione	%
Continuare a lavorare nella stessa impresa/ente nella medesima posizione	0,0%
Continuare a lavorare nella stessa impresa/ente nella ma in una migliore posizione	90,0%
Cercare un lavoro adeguato alla laurea in un'altra impresa	10,0%
Totale	100,0%

In merito alla **soddisfazione complessiva sul corso di studi**, tutti gli studenti si dichiarano soddisfatti e tutti (100%) ribadiscono che, tornando indietro nel tempo, ripeterebbero le stesse scelte sia per l'Università che per il corso di studi selezionato.

E' interessante l'elaborazione della domanda a risposta libera inerente i 3 aspetti che sono risultati maggiormente graditi.

Infatti, gran parte degli studenti cita, senza obbligo di scelta, **la qualità dei servizi amministrativi e di segreteria e l'assistenza e la disponibilità dei tutor** come fattori che hanno contribuito al successo del proprio progetto accademico (92% dei feedback per entrambi gli aspetti). Questo dato registra un incremento significativo di +12% rispetto alla rilevazione precedente.

UNIVERSITAS MERCATORUM

SEZIONE 4 - Utilizzazione e Risultati

Relazione del Nucleo di Valutazione

**Modalità e risultati della rilevazione dell'opinione degli
studenti frequentanti**

SEZIONE 4 - Utilizzazione ei Risultati

La diffusione dei report sugli esiti dell'indagine rappresenta un processo ormai standardizzato nei Sistemi Qualità degli Atenei.

In Universitas Mercatorum i risultati sono resi disponibili dall'Ufficio dell'Ateneo che si occupa della gestione dei dati e del meccanismo di somministrazione.

La diffusione avviene - anche tramite pubblicazione on-line in Intranet - in tempo utile affinché i risultati possano essere analizzati dai responsabili dei CdS prima della progettazione relativa al successivo anno accademico.

Una sintesi delle valutazioni viene anche pubblicata nel sito Internet dell'Ateneo e resa accessibile a tutti gli interessati sia nella sezione 'offerta formativa' sia nella sezione 'qualità e valutazione'.

I risultati dei questionari sulla didattica vengono analizzati, con il coordinamento del Presidio Qualità di Ateneo, da tutti i gruppi di riesame e quindi dai Consiglio di Facoltà, o loro eventuali articolazioni interne, nelle riunioni dedicate al riesame e progettazione dei corsi di studio.

I responsabili dei corsi di studio rendono disponibili, a richiesta, i risultati disaggregati dei questionari sulla didattica ai docenti del corso stesso, in riunioni specifiche del corpo docente funzionali alla progettazione/programmazione delle attività formative, o singolarmente con i diretti interessati. I risultati (anche disaggregati) vengono inoltre resi disponibili:

- al Presidente e componenti del Nucleo di Valutazione
- ai componenti delle Commissioni paritetiche studenti-docenti

A partire da aprile 2016, con il passaggio pressochè definitivo alla nuova piattaforma, ogni docente può verificare l'andamento del suo corso e le relative statistiche nella piattaforma didattica di Ateneo secondo un apposito sistema di profilazione che permette a ciascun docente di verificare le statistiche del proprio corso on line.

UNIVERSITAS MERCATORUM
SEZIONE 5 - Punti di forza e di debolezza
relativamente a modalità di rilevazione,
risultati della rilevazione/delle rilevazioni e
utilizzo dei risultati
Relazione del Nucleo di Valutazione
Modalità e risultati della rilevazione dell'opinione degli
studenti frequentanti

SEZIONE 5 - Punti di forza e di debolezza

Il Nucleo, ritiene che l'Ateneo debba fare un investimento formativo e organizzativo per elevare il grado di coinvolgimento degli studenti, tanto più in una fase di rilancio come quella che l'Ateneo ha avviato.

Sono pertanto allo studio le seguenti modalità, che si affiancheranno a quella tradizionale:

- attivazione di un blog
- attivazione di un casella telefonica in cui lasciare commenti sui singoli insegnamenti o azioni correttive per migliorare la didattica;
- coinvolgimento nel processo del corpo docente che devono stimolare gli studenti alla restituzione di utili informazioni per il miglioramento della didattica.

A fini informativi giova ricordare che le opinioni degli studenti vengono poi di fatto raccolte in maniera costante e puntuale dai tutor sia on line che in occasione delle sessioni di esame e sono oggetto di apposite analisi del PQA.

UNIVERSITAS MERCATORUM

SEZIONE 6 - Ulteriori osservazioni

**Relazione del Nucleo di Valutazione
Modalità e risultati della rilevazione dell'opinione degli
studenti frequentanti**

SEZIONE 6 - Ulteriori osservazioni

Il Nucleo **rileva la necessità di varare un momento informativo/formativo con gli studenti**, fin dalla fase di immatricolazione, in cui presentare l'importanza del coinvolgimento nel Processo di Assicurazione della Qualità e quindi in primis nella risposta costante alle rilevazioni varate. Si pone all'attenzione dell'ateneo l'importanza di offrire agli studenti un effettivo riscontro rispetto all'utilizzo dei dati in funzione migliorativa, fornendo loro feedback informativi sulle decisioni assunte in merito alle criticità emerse.

Il Nucleo **inoltre suggerisce al PQA e alla CDPS di lanciare anche sondaggi spot**, sempre tramite piattaforma, volti ad indagare in questa fase di ridefinizione complessiva dell'assetto didattico il gradimento degli studenti per i nuovi servizi e i nuovi modelli didattici man mano che vengono rilasciati.